

LA TROBALLA D'UNA ARRACADA D'OR  
a l'establiment de Sant Miquel de Vinebre  
(la Ribera d'Ebre)



Margarida Genera i Monells

Alicia Perea Caveda



## PRESENTACIÓ

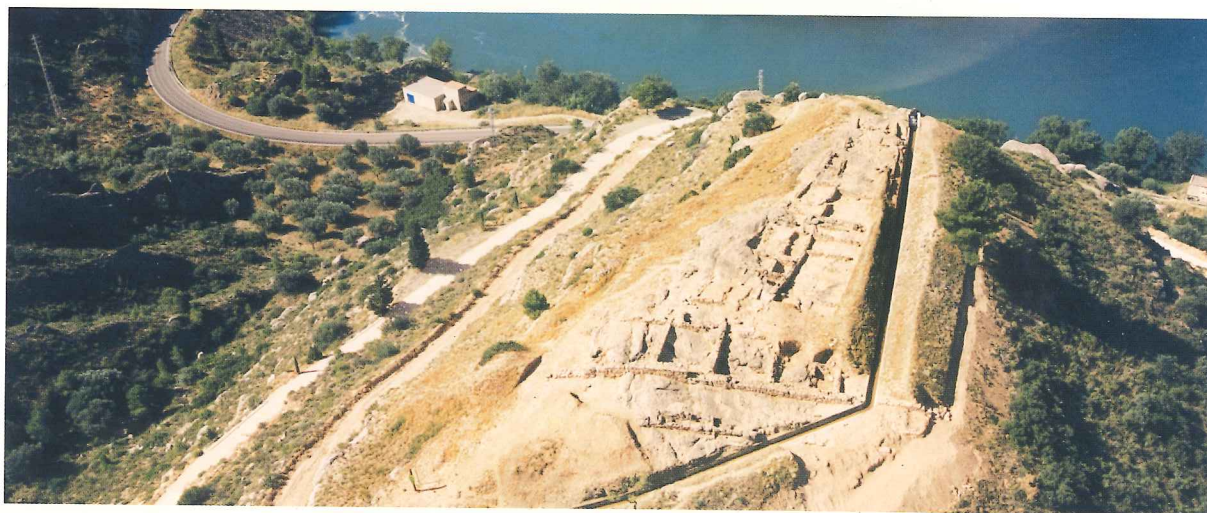
L'any 2002 es va descobrir a l'establiment de Sant Miquel de Vinebre una arracada naviforme d'or en un dels àmbits relacionats amb el sistema defensiu, prop d'un dels accessos al recinte.

Aquest objecte força ben conservat, mesura 3,20 cm i pesa 4 g. Presenta un cos laminat d'estructura buida fusiforme, de secció ovalada i corba, amb els extrems rematats per una petita làmina cònica. El sistema de tanca i suspensió consisteix en un fil de secció circular que es solapa sobre un altre. Tota la superfície es troba coberta per una filigrana de cordons torsionats sobre si mateixos de dos en dos, soldats linealment i paral·lels adaptant-se a la curvatura.

L'observació de la peça a través d'un microscopi electrònic n'ha permès reconèixer el procés de fabricació i determinar les eines que es devien utilitzar.

Per la composició dels fils i la làmina de base, sembla haver-se realitzat mitjançant el mètode de soldadura, amb l'ús d'un aliatge soldant a baix punt de fusió.

La tècnica orfebre mitjançant fils, obtinguts per rodament sobre un suport horitzontal perfectament llis, està documentada des de la prehistòria i s'emprà durant tota l'antiguitat, fins i tot a l'edat mitjana, perquè permetia aconseguir fils molt fins, impossibles d'obtenir a través del mètode tradicional del martellejat.





Sembla que es va emprar un or refinat, al qual es va afegir un petit percentatge d'argent que contenia ja una mica de coure.

### L'ARRACADA NAVIFORME EN EL CONTEXT DE LA MEDITERRÀNIA

Les arracades naviformes tenen una arrelada tradició en les costes mediterrànies, on tenen una funcionalitat molt més àmplia que la de ser un simple objecte ornamental.

El tipus canònic, és a dir, un cos naviforme, amb secció ovalada, decorat amb filigrana o granulat i amb rematats ben diferenciats en els extrems, queda fixat dins l'entorn fenici, en algun indret de la costa del Mediterrani oriental vers l'any 700 aC.



БЕЛОРУС  
ІНСТІТУТ  
СОНЦЕНІС



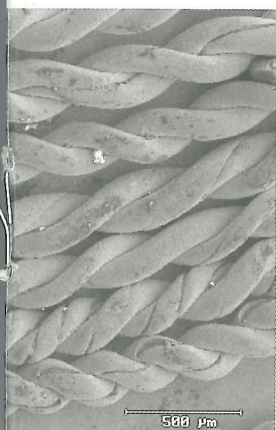
Així doncs, aquest tipus d'objecte està present en tots els establiments colonials i factories fenícies del Mediterrani, generalment com a aixovar funerari. De Tharros provenen diversos exemplars datats entre els s. VII i VI aC, que adquireixen trets específics de l'entorn fenici occidental, com són els extrems en forma de falcó, l'ornamentació granulada del cos formant una palmeta i els penjolls de cistellet amb piràmide granulada que pengen del cos; aquesta mateixa variant apareix també representada a Cadis.

És per això que sorprèn que els naviformes no apareguin en el repertori auri de Cartago, encara que sí ho facin els elements afegits que en d'altres establiments fenicis els acompanyen, com els penjolls en forma de cistellet amb piràmide amb grànuls.

#### **PENÍNSULA IBÈRICA:**

Finalment, en aquest recorregut per la història de l'arracada naviforme arribem a l'àmbit ibèric on s'insereix com un més dels llegats mediterranis, com a mínim pel que fa a l'aspecte formal, ja que desconeixem els significats que va poder anar adquirint entre els diferents grups socials que el van adoptar.

Coneixem exemplars localitzats en els jaciments de Toya (Jaén), El Cigarralejo (Múrcia) s. IV i Alt del Fort (Cullera), del s. IV aC. A excepció d'aquest últim, que va aparèixer al costat de la muralla del poblat, els dos anteriors procedeixen d'aixovars funeraris.

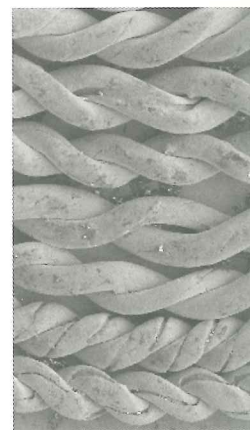
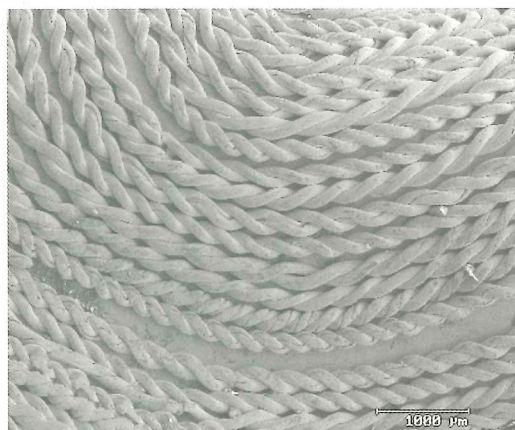
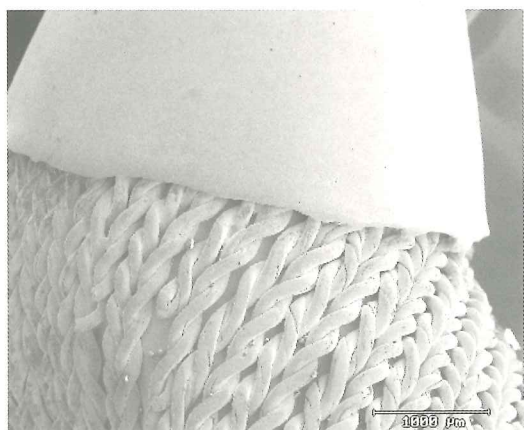


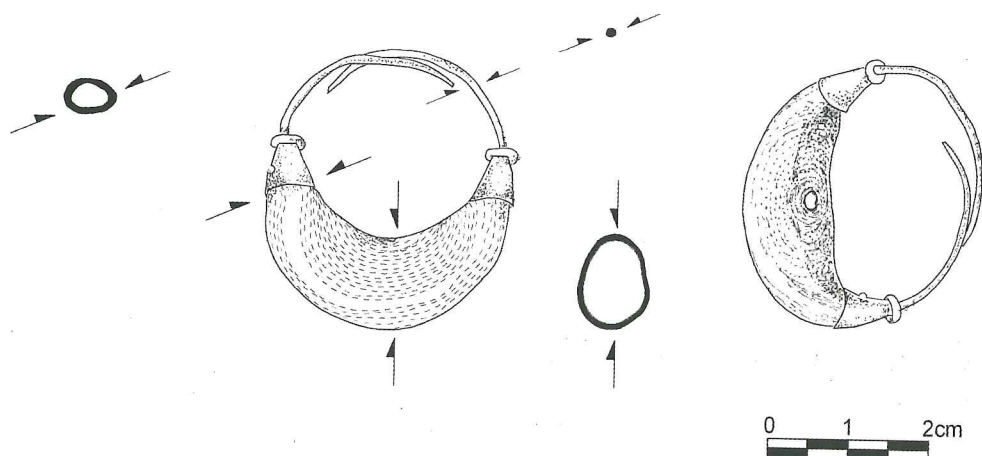


Per donar una dada orientativa, a l'assentament costaner d'Al Mina, prop de la desembocadura del riu Orontes, es va identificar un taller d'orfebres amb motlles i objectes d'or entre els quals es trobava una arracada naviforme de molt bona factura. Una altra peça atribuïda a aquest mateix taller va aparèixer a Amrit, una mica més al nord que l'anterior.

Aquest tipus apareix també en jaciments com Ziwiye, al Kurdistan iranià, tot i que no podem assegurar que formés part del tresor conegut amb el mateix nom, que incloïa objectes d'or, argent i ivori. L'establiment de Kamir-Blur, als voltants del llac Van, a l'Anatòlia oriental, també ha proporcionat dos excel·lents exemplars de naviformes fenicis que haurien arribat a aquest enclavament en qualitat de regal o potser com a tribut.

Des de les costes del Mediterrani oriental, aquest tipus va arrelar a Grècia com a resultat de les relacions comercials. Com a ofrena votiva se n'han documentat formant part del dipòsit fundacional de l'Artemision d'Èfes, (s. VII aC). Des d'aleshores ençà aquest tipus d'objecte formarà part de l'orfebreria grega en totes les etapes, clàssica i hel·lenística, en què va adquirir trets peculiars segons els diferents tallers i clients. Així mateix, cal destacar el barroquisme dels exemplars que s'han recuperat posteriorment dels aixovars de les tombes tumulàries, carregats d'elements afegits, cadenes, penjolls i figuretes, malgrat tot datables en l'entorn de l'any 350 aC. En aquest moment l'arracada naviforme apareix a Tarent, d'on procedeixen diversos objectes d'elaborada ornamentació, encara que poden presentar també excessos ornamentals que, malgrat tot, no arriben a superar els dels seus congèneres orientals.





El naviforme de Sant Miquel de Vinebre destaca pels fets següents: per les grans dimensions, que excedeixen clarament les de tots els exemplars coneguts en el Mediterrani; en segon lloc per la bona factura, que denota unes mans hàbils i professionals; i finalment, per l'ornamentació a la vegada senzilla i efectista que cobreix amb un clarobscur tota la superfície del cos.

No creiem que aquest objecte de Sant Miquel fos simplement una arracada d'ús ornamental continuat, atès que a més a més de les seves dimensions i fragilitat, no s'han detectat empremtes de desgast per l'ús. Més aviat opinem que devia ser un encàrrec especial per a un ús cerimonial o una ofrena votiva.

#### **CATALUNYA:**

Un cop exposats els trets principals que caracteritzen l'arracada naviforme de Sant Miquel, hem fet una primera valoració del significat que té en l'àmbit de la Mediterrània, on trobem els orígens d'una activitat artesanal, que al llarg dels segles s'ha anat difonent, tot mantenint les formes tradicionals primigènies.

Pel que fa els possibles paral·lelismes al nord-est peninsular, són molt poques les dades de què disposem encara, motiu pel qual podem qualificar la troballa de Vinebre de singular.

Així doncs, entre les mostres d'orfebreria d'or d'època preromana recuperades en jaciments d'arreu de Catalunya, hem d'esmentar el collaret del poblat de la Valleta del Valero a Soses, conservat a la seu de l'I.E.I. els braçalets de la Serra de l'Espasa de Capçanes, un d'ells avui en lloc desconegut, el conjunt d'arracades de Castellet de Banyoles de Tivissa, així com un naviforme del poblat ibèric de les Maleses de Montcada i Reixac, datat entre el s. III i mitjan s. II aC (Durán, M., Otiña, P. i Hidalgo, G., 2003).



Una altra peça que presenta algunes similituds amb la nostra i sobretot amb aquesta última, és la provinent del poblat del Casol de Puigcastellet de Folgueroles (Mestres, I., 2003). És una arracada naviforme de secció ovalada, i també feta de bronze laminada d'or, avui dipositada en el Museu de Vic.

Tanmateix, de totes aquestes descobertes, les més importants, tant numèricament com des del punt de vista històric i patrimonial, són les de Tivissa. Aquestes són les que per la ubicació geogràfica representen el paral·lel més pròxim de l'exemplar objecte d'aquest estudi. Es tracta també d'un conjunt de joies d'or que formaven part d'un amagatall descobert l'any 1912, que un antiquari ambulat adquirí a uns pagesos de Móra que deien haver-lo trobat dins d'un vas amb ossos i cendres, prop del Castellet de Banyoles.

Comprèn 6 arracades d'or de 23 a 26 mm de longitud màxima que formaven tres parelles i 4 arracades més, aleshores dites "en boudin" o "botifarró", de secció aproximadament circular i de diàmetres compresos entre els 11 i 12 mm. De fet, aquestes últimes es tracten realment d'arracades que podríem considerar una variant pertanyents al tipus naviforme. Les més grans presenten una decoració de filigranes i grànuls, conservades en el Museu de Tarragona. Durant els treballs d'excavació recents s'han descobert altres restes (Asensio, D., Miró, M.T. i Sanmartí, J., 2002).

El cas de Vinebre es tracta també d'un objecte de valor, elaborat en or pur, però aquest trobat aïlladament. És a dir, fins ara no tenim cap indici que hagués format part de cap tresoret ni amagatall, ni tan sols anava associat a cap tipus d'atuell, on puguem constatar que hagués estat dipositat intencionadament.

Així mateix, la seva localització en un punt molt pròxim a les construccions relacionades amb el sistema defensiu, concretament en el sector on situem un dels accessos principals al recinte, fa que intuïm alguna connexió amb l'arracada també naviforme recuperada en la zona de la muralla, per Aparicio i Gil Mascarell, en el poblat de l'Alt del Fort a Cullera, l'any 1977. L'ocupació d'aquest establiment s'ha datat entre mitjan s. III i la meitat del s. I aC.

D'altra banda, l'estat de conservació i l'aparença de no haver estat mai utilitzada, suggereix la possibilitat de tractar-se d'una ofrena votiva amb un ús de tipus cerimonial.

Per tant, caldrà prosseguir les recerques en l'establiment de Sant Miquel amb intensitat per tal d'obtenir més informació que ens permeti aprofundir sobretot en el coneixement de moltes activitats desenvolupades pels seus ocupants i que en aquests moments estem lluny de poder percebre.



pragmatel tel. 977 311 093

 Generalitat de Catalunya  
Departament de Cultura

  
DIPUTACIÓ DE  
TARRAGONA

  
CONSELL COMARCAL  
RIBERA D'EBRE

  
AJUNTAMENT  
DE VINBRE

T-125-2006