



LA GARRIGA,  
29 i 30 de novembre,  
1 de desembre de 2001



Generalitat de Catalunya  
Departament de Cultura

## INTERVENCIIONS ARQUEOLÒGIQUES I PALEONTOLÒGIQUES A LES COMARQUES DE BARCELONA 1996-2001, UN BALANÇ

**Margarida Genera i Monells**

Cap de la Secció d'Inspecció Tècnica i Programació

Avui tenim el goig d'inaugurar una nova edició de les Jornades d'Arqueologia, en aquesta ocasió, dedicades a les comarques de Barcelona, amb l'objectiu de presentar els resultats preliminars obtinguts entre els anys 1996 i 2001 en el camp de la investigació arqueològica i paleontològica en aquestes contrades, organitzades pel Servei d'Arqueologia amb la col·laboració de l'Ajuntament de la Garriga.

L'activitat arqueològica dels darrers 20 anys a Catalunya ha produït avenços molt importants, no solament en l'àmbit estrictament científic sinó també en el patrimonial, especialment pel que fa a la protecció i salvaguarda dels jaciments arqueològics i paleontològics. Aquest fet ens obliga a que d'una manera periòdica hàgim de valorar globalment les intervencions que s'han realitzat en un determinat territori per tal de conèixer la realitat que ens envolta i poder així treure'n conclusions que ens permetin elaborar una planificació cada cop més adequada i millorar-ne els resultats.

Ara ens trobem en una àrea geogràfica amb una gran concentració de nuclis urbans en ple desenvolupament socio-econòmic, on sovint s'originen intervencions paleontològiques i arqueològiques, a conseqüència de l'activitat generada pel propi progrés.

En línies generals, si comparem el nombre total d'intervencions paleontològiques i arqueològiques a Catalunya entre els anys 1983 i 2001 observem un gran increment al llarg dels darrers anys (Vegeu Gràfic 1).

Mentre que la proporció entre actuacions d'urgència i de recerca programada es manté, en els darrers temps hi ha hagut un augment notable dels esforços esmerçats en les actuacions que tenen com objectiu la prevenció i protecció d'aquesta part del patrimoni cultural.

Així doncs, observem que tot i que el nombre d'excavacions que responen a un pla d'investigació de llarga durada es manté, les que vénen determinades per una obra i s'han de realitzar amb uns terminis molt concrets són cada vegada més nombrosos.

La línia creixent del nombre d'intervencions es pot valorar com la conseqüència d'una capacitat de resposta cada vegada més adequada a les necessitats socials del moment

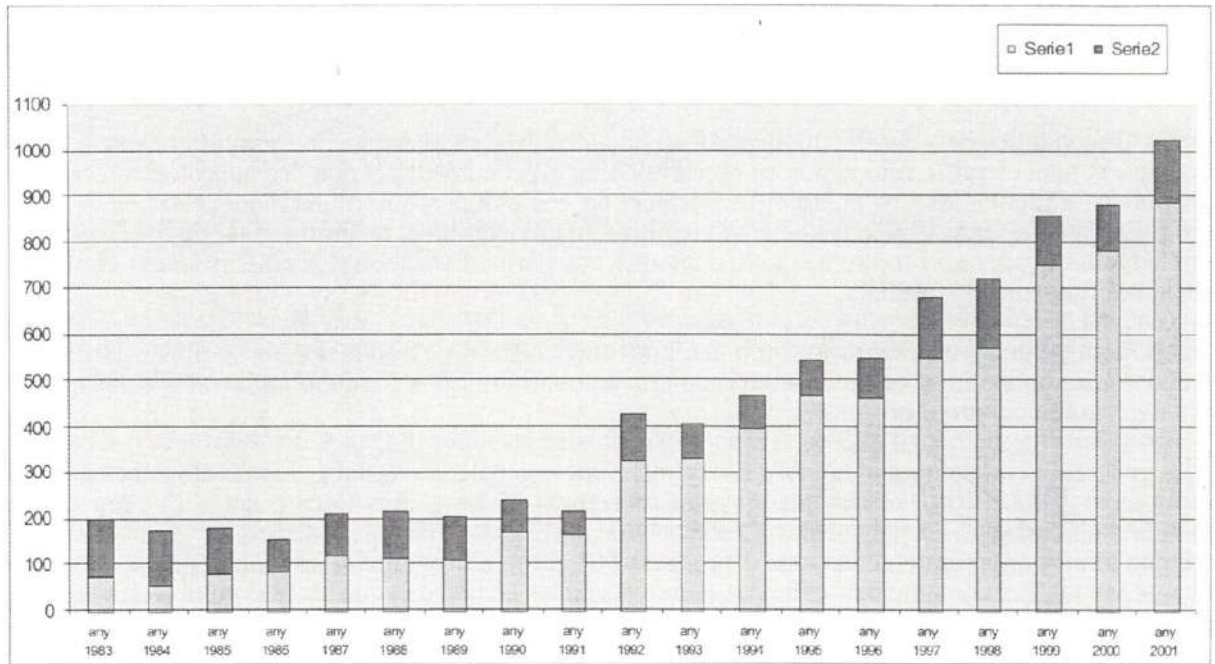
Els principals factors que han motivat la major part d'aquestes intervencions d'urgència han estat:

- La construcció de xarxes viàries: diferents trams de l'Eix Transversal (Girona - Lleida), Autopista A16; traçat de la línia d'alta velocitat (Madrid- frontera francesa); i ampliacions portuàries.
- El creixement urbanístic i accions en nuclis urbans. Barcelona, Badalona, Mataró, Vic, Cabrera de Mar (Ca l'Arnau), Terrassa (Cal Guardiola), Sant Cugat del Vallès (Can Cabassa), Molí de la Bastida (Rubi), Horta Farrerons (Premia de Mar), Terrassa, Granollers, Sant Boi de Llobregat, Caldes de Montbui,...
- La modernització de les instal·lacions de serveis: aigua, electricitat, gas, telèfon i esteses de cable de fibra òptica, i grans infraestructures públiques. Can Piteu - Can Roqueta (Sabadell), Barcelona, Sant Boi de Llobregat.
- L'ampliació de zones industrials: Can Roqueta II (Sabadell), Mas d'en Boixos (Pacs del Penedès).
- La mecanització dels treballs agrícoles, amb la introducció de maquinària moderna, fet que ha suposat grans remocions del terreny, anivellacions extensives i la implantació de nous sistemes d'irrigació.
- La consolidació i treballs d'adequació de jaciments per a la visita pública, Termes de Sant Boi, Turó de Ca l'Olivé (Cerdanyola del Vallès), mines prehistòriques de Gavà, Ca l'Arnau (Cabrera de Mar), Can Terrers (La Garriga). Doncs, en el decurs d'aquests darrers anys han incrementat les intervencions que tenen com a principal finalitat la revalorització del patrimoni arqueològic, fet que representa un retorn a la societat dels esforços humans i econòmics esmerçats.
- Els treballs de restauració i rehabilitació de grans conjunts arquitectònics, monestirs, castells, esglésies, etc. Monestir de Sant Cugat del Vallès, Sant Cebrià de Valldoreix, Sant Quirze de Pedret, Castell de Castelldefels, Monestir de Sant Llorenç a prop de Bagà,...

Malgrat, crec que és necessari aprofundir encara més en les recerques a fi de rendibilitzar científicament els resultats d'aquestes intervencions, podem comprovar que el dinamisme que en els darrers temps s'està generant arreu del país està repercutint en un millor coneixement del nostre patrimoni arqueològic i paleontològic amb garanties d'anar millorant-ne la conservació i protecció.

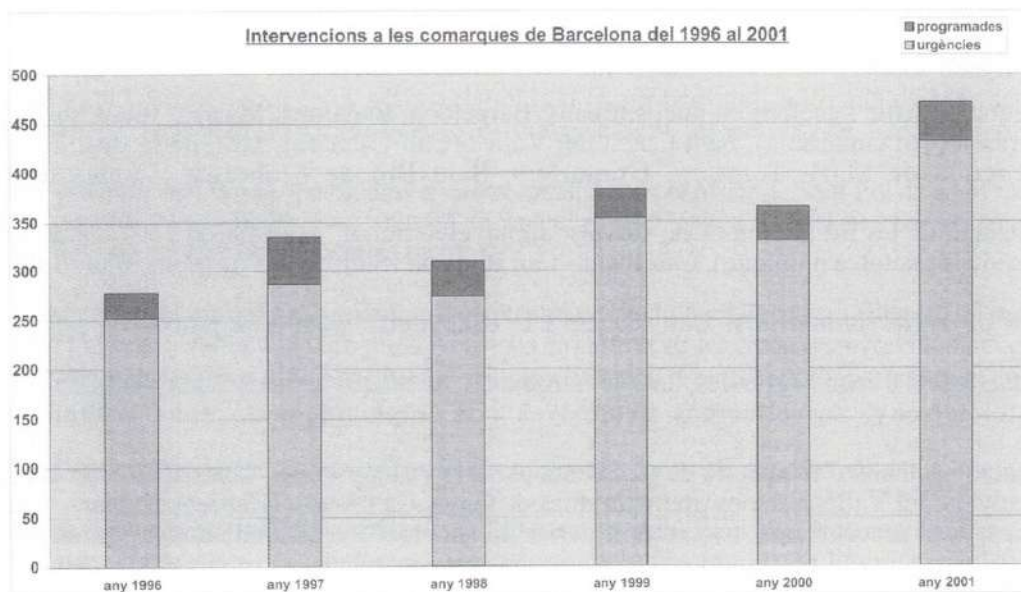
Així doncs, tenim el convenciment que els treballs recollits en aquestes actes són el reflex d'una gran activitat arqueològica i paleontològica que constitueix un punt de partida prou suggeridor per iniciar el debat.

Agraïm la col·laboració de tots els participants i de l'equip de persones i institucions que han fet possible l'organització d'aquestes Jornades.

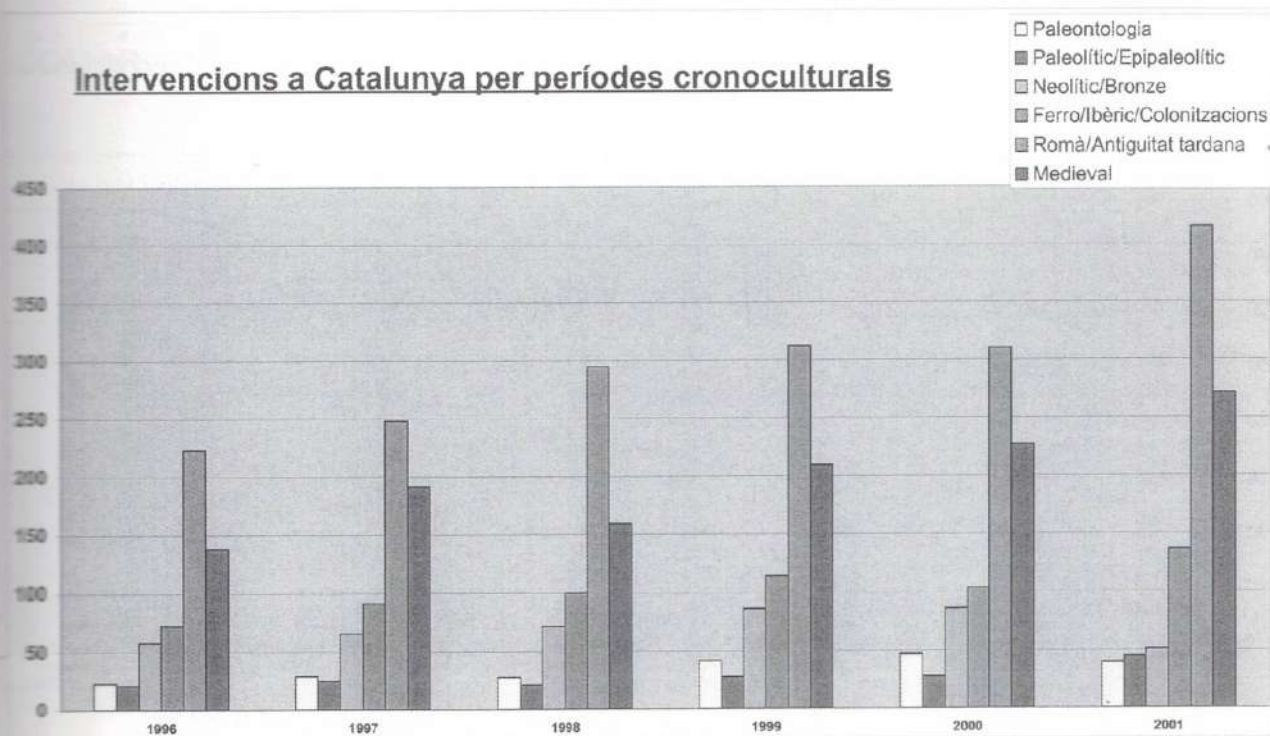


Gràfic 1. Total d'intervencions arqueològiques efectuades a Catalunya dins l'etapa 1983-2001.

Aquests gràfics representen el nombre d'intervencions i no d'indrets on s'ha excavat, atès que de vegades succeeix que l'excavació d'un mateix jaciment ha suposat el tràmit de diferents autoritzacions. D'altra banda, algunes intervencions han donat resultats negatius i per tan no han estat representades en altres gràfics.



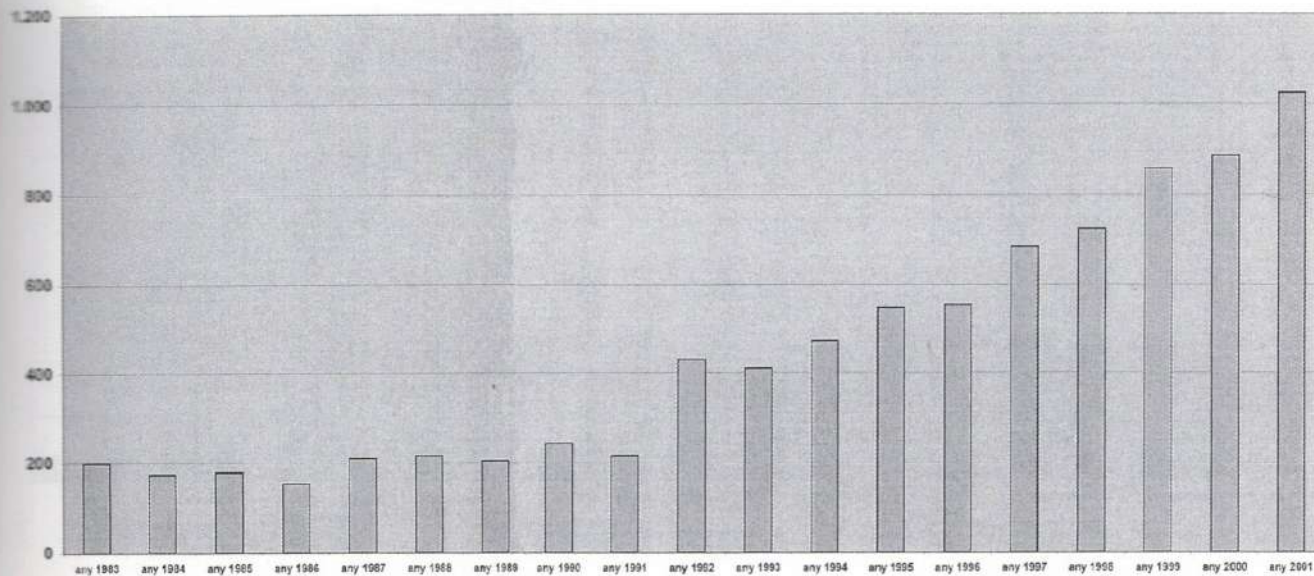
Gràfic 2. Total d'intervencions efectuades a les comarques de Barcelona dins l'etapa 1996-2001 segons el tipus d'intervenció: excavacions programades i excavacions d'urgència.



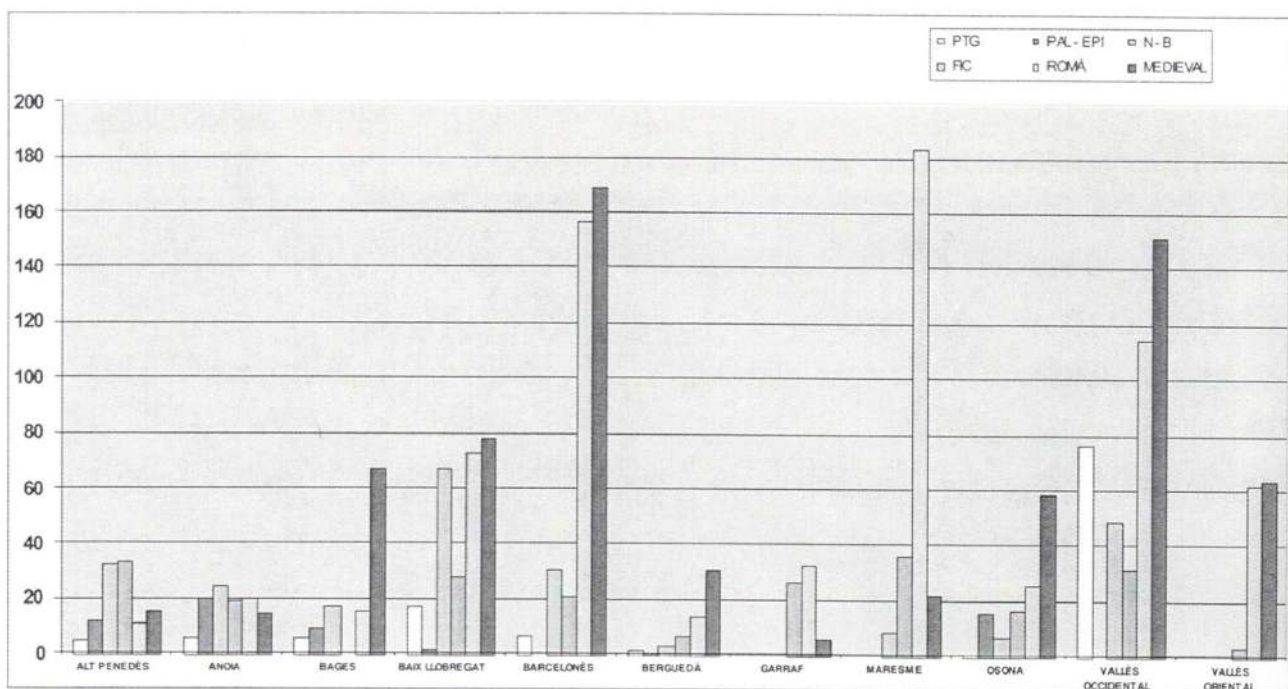
Gràfic 3. Total d'intervencions a Catalunya dins de l'etapa 1996-2001 per períodes cronoculturals.

En el moment de fer una valoració global partim del supòsit que cada jaciment té una sola atribució cronològica en funció dels aspectes més representatius i, fins ara, millor coneguts de l'establiment. Tanmateix, en diversos casos, poden correspondre a més d'una cronologia

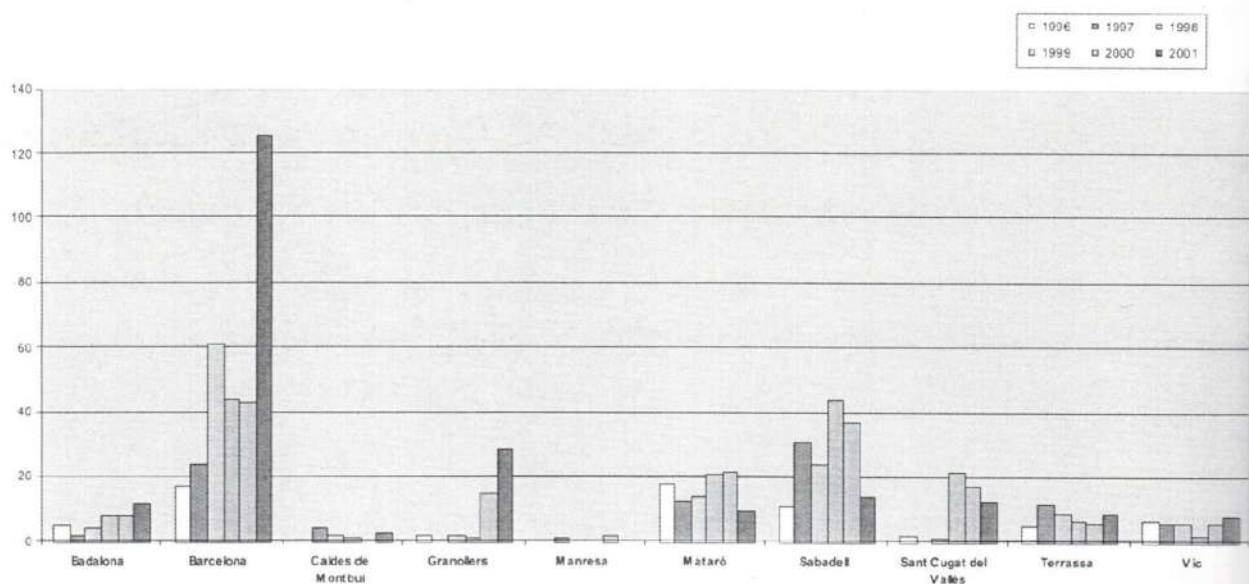
### Intervencions efectuades a Catalunya del 1983 al 2001



Gràfic 4. Intervencions programades a Catalunya dins de l'etapa 1996-2001 per períodes cronoculturals.

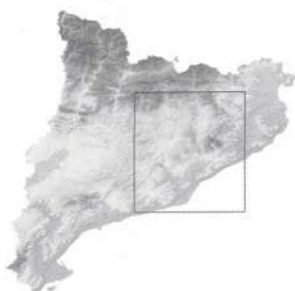
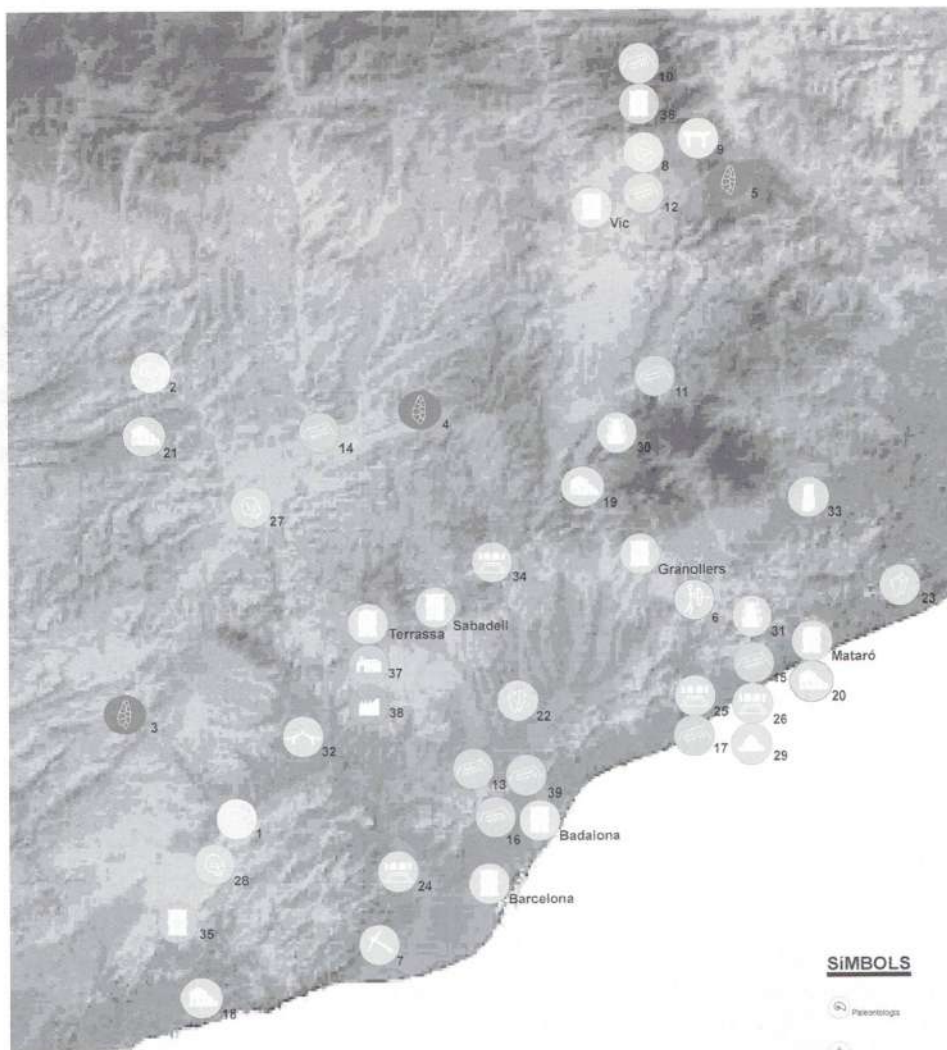


Gràfic 5. Intervencions realitzades durant l'etapa 1996-2001 per períodes cronoculturals de cadascuna de les comarques de Barcelona.



Gràfic 6. Intervencions arqueològiques i paleontològiques realitzades durant l'etapa 1996-2001 en nuclis urbans.

# JACIMENTS ARQUEOLÒGICS I PALEONTOLÒGICS DE LES COMARQUES DE BARCELONA MUSEÏTZATS O EN PROCÉS D'ADEQUACIÓ



### SÍMBOLS

- |               |           |
|---------------|-----------|
| Paleontològic | Terras    |
| Habitat       | Basílica  |
| Art Rupestre  | Torre     |
| Mina          | Pont      |
| Embarcament   | Castell   |
| TT (Tombes)   | Navis     |
| Palau         | Indústria |
| Vila          |           |
| Flora         |           |

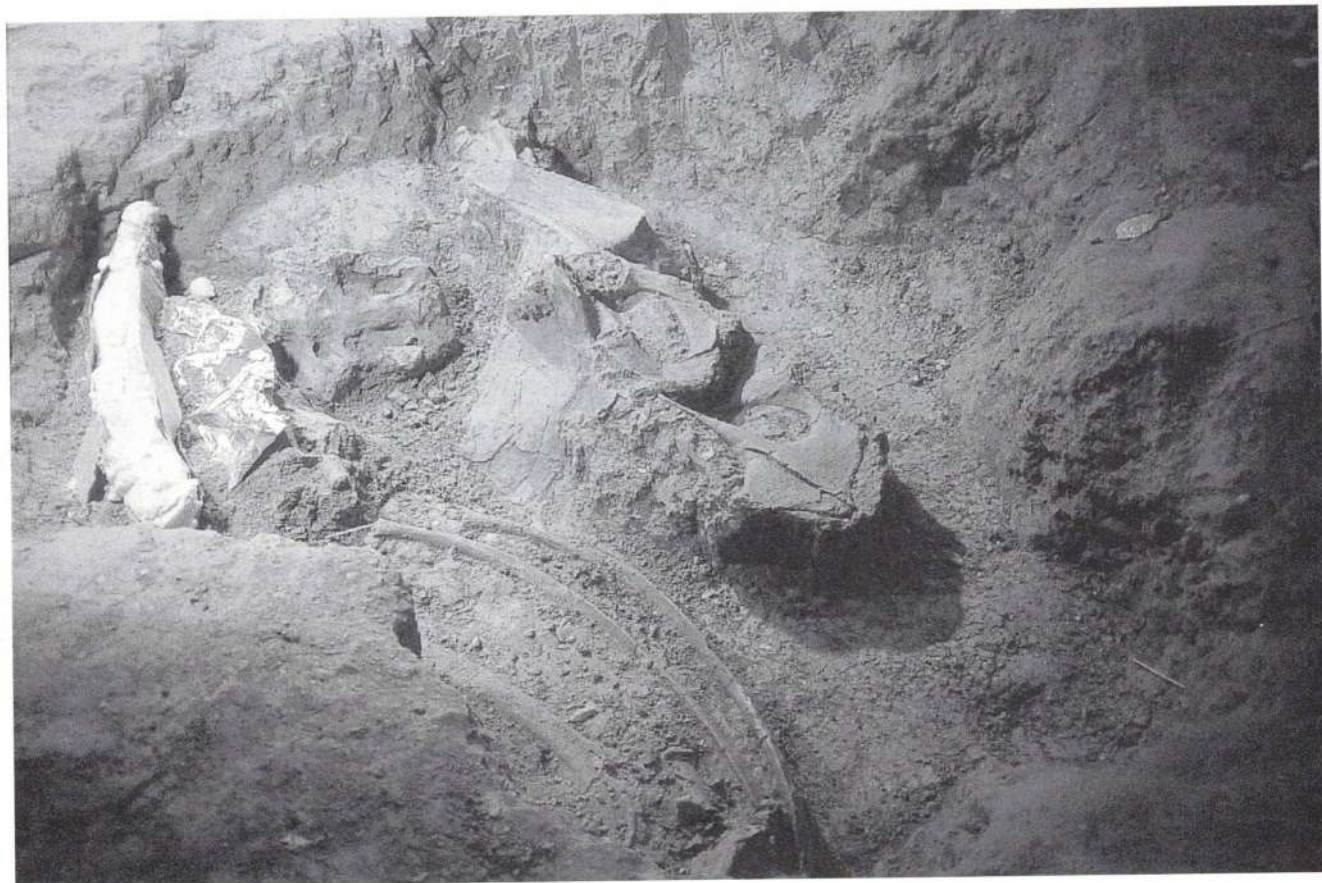
### PERÍODES

- Paleontològic
- Paleolític / Epipaleolític
- Neolític / Bronze
- Ferro i bàsic / Calcolític
- Romà / Antiga tardana
- Medieval
- Industrial

- |  |  |  |
|--|--|--|
| 1. Els Casots (Subirats, Alt Penedès)                          | 14. El Cogulló (Salient, Bages)  | 27. Torre del Brny (Castellgalí, Bages)  |
| 2. Can Prat Barrina (San Mateu de Bages, Bages)                | 15. El Castell de Burriac (Cabrera de Mar, Maresme)  | 28. Les Gunyoles (Avinyonet del Penedès, Alt Penedès)                          |
| 3. Parc prehistòric del Capelló (Capellades, Anoia)            | 16. Puig Castellar (Santa Coloma de Gramenet, Barcelonès)                                  | 29. Can Modololi (Cabrera de Mar, Maresme)                                     |
| 4. Cova del Tofi (Moia, Bages)                                 | 17. Cadira del Bisbe (Premià de Mar, Maresme)  | 30. Via romana del Congost (Centelles, Osona)                                  |
| 5. Conjunt de Vilanova de Sau (Vilanova de Sau, Osona)         | 18. Carró (Vilanova i la Geltrú, Garraf)   | 31. Parpera (Argenteu, Maresme)  |
| 6. Roca de les onenites (la Roca del Vallès, Vallès Oriental)  | 19. Can Torrens (La Garriga, Vallès Oriental)  | 32. Pont del Diable (Martorell/Castellbisbal-Baix Llobregat/Vallès Occidental) |
| 7. Mines prehistòriques de Can Tintorer (Gavà, Baix Llobregat) | 20. Torre Llauder (Mataró, Maresme)  | 33. Torrasa del Moro (Llinars, Vallès Oriental)                                |
| 8. Puig Ses Lloses (Folgueroles, Osona)                        | 21. Sant Amanç (Rajadell, Bages)   | 34. Caldes de Montbui (Vallès Oriental)  |
| 9. Pedra dels sacrificis (Tàrragona, Osona)                    | 22. Forn del camp d'En Ventura de l'Oller (Santa Perpètua de la Mogoda, Vallès Occidental) | 35. Olerdola (Olerdola, Alt Penedès)   |
| 10. L'Esquerda (Masies de Roda, Osona)                         | 23. El More (Sant Pol de Mar, Maresme)   | 36. L'Esquerda (Masies de Roda, Osona)   |
| 11. Turó del Montgròs (el Brull, Osona)                        | 24. Sant Eloi (Sant Eloi de Llobregat, Baix Llobregat)                                     | 37. Esglésies de Sant Pere (Terrassa, Vallès Occidental)                       |
| 12. Casol de Puig Castellet (Folgueroles, Osona)               | 25. Horta de Ferrerons (Premià de Mar, Maresme)  | 38. Vapor Aymerich, Amat i Jover (Terrassa, Vallès Occidental)                 |
| 13. Ca n'Oliva (Cerdanyola, Vallès Occidental)                 | 26. Ca l'Armau (Cabrera de Mar, Maresme)   | 39. Les Malasses (Montcada i Reixac, Vallès Occidental)                        |

Mapa 1. Mapa amb la indicació dels principals jaciments visitables o en procés de ser-ho a les comarques de Barcelona.

Com en els casos de Tortosa, Tarragona i Lleida arran de les Jornades hi ha prevista una nova versió de l'Exposició "Recuperant la nostra història: 20 anys d'intervencions arqueològiques", que en aquesta ocasió tindrà lloc al Palau Robert entre els dies 25 d'abril i 2 de juny de l'any vinent, on s'exposaran els materials més importants provinents de les darreres excavacions en aquestes comarques. Aquesta serà una bona oportunitat de conèixer de prop una selecció de materials que encara romanen inèdits.



Cal Guardiola (Terrassa)



Can Terrers (La Garriga)