

Butlletí Informatiu de Ceràmica

Escola de Ceràmica. La Bisbal. (Girona)

octubre 1979

núm 4

Arqueologia

CLASSIFICACIÓ I ANÀLISI DE LES CERÀMIQUES PREHISTÒRIQUES I PROTOHISTÒRIQUES

Margarida Genera - Arqueòloga i Ceramista

Seguint en la nostra intenció d'informar sobre metodologia, dins de la investigació arqueològica de la ceràmica, en aquesta ocasió donem a conèixer unes experiències realitzades sobre un conjunt de terrisses, provinents de jaciments emplaçats dins de la Ribera d'Ebre i del Priorat.

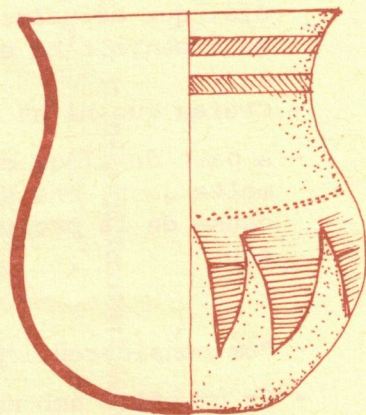
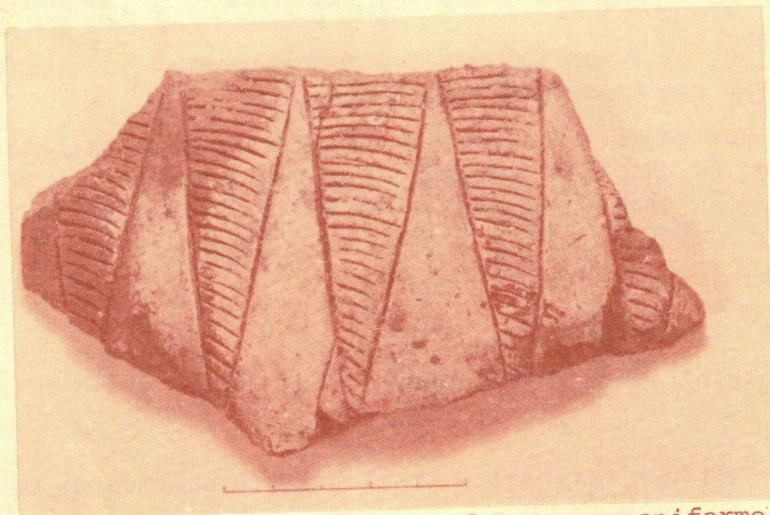
L'objectiu més important d'aquestes experiències, era obtenir una informació més completa sobre alguns aspectes tecnològics d'aquells materials, tals com: la determinació dels principals elements que integren les pastes i temperatura a què es van sotmetre les peces en la seva cocció, a partir de l'anàlisi per difracció de Raig X, com a noves dades a aportar al procés analític aplicat a cada una d'elles i així acumular el màxim de coneixements, per intentar esbrinar l'origen i l'entorn socio-econòmic dels seus autors.

Les mostres de terrissa que estudiàrem, foren seleccionades entre les que vàrem considerar més representatives dels períodes cronològic-culturals tractats, intentant deduir les relacions possibles existents entre els tipus de peça, la tècnica de fabricació, probable funcionalitat i cronologia atribuïda.

En el proper número d'aquesta publicació, ens estendrem en les nostres interpretacions de les dades proporcionades, pel mètode d'anàlisi per difracció de RX, realitzat pel Departament de Mineralogia i Cristal·lografia de la Universitat de Barcelona, i reservarem l'espai concedit al present a la relació de les peces estudiades, tot fent una breu descripció de les seves característiques tecnològiques, d'acord amb el criteri exposat en el precedent número.

La sèrie de mostres de terrissa anatllitzades, ens documenta gran part de la seqüència cultural identificada en el territori estudiat. Un primer grup, es compon de fragments de vas campaniforme. Aquesta ceràmica és típica de les primeres cultures metal·lúrgiques, que van viure l'etapa final del període Eneolític, Calcolític o primeres fases de l'Edat del Bronze, segons diferents autors. Cronològicament es situa entre els 1.800 i 1.600 anys abans de Crist.

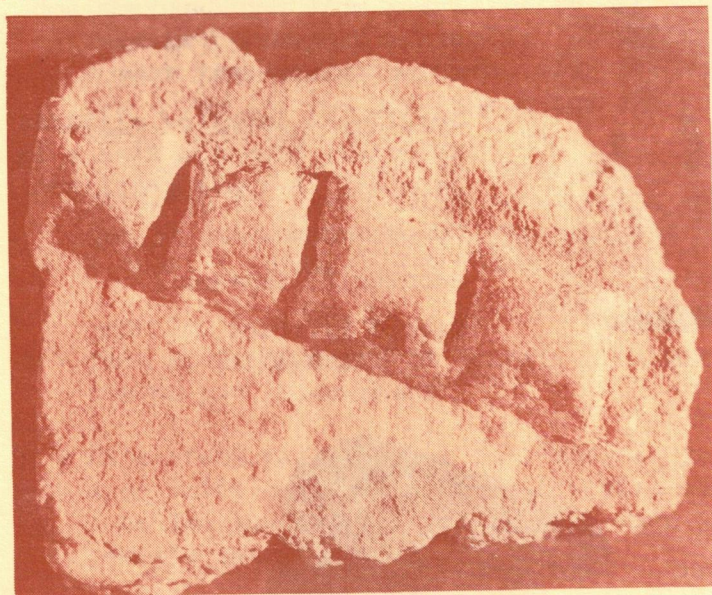
Les característiques més importants es troben en la forma del vas, que sol ser semblant al d'una campana invertida en la seva decoració, que quasi sempre és a base de sanefes d'elements geomètrics, incisos, combinats amb puntillats.



Fragment de vas campaniforme. Fabricat a mà.
Pasta força depurada amb alguns grans de quars com a desengreixant. Color gris fosc.
Superfície interior i exterior allisada, color grisós amb clapes rogenques.
Decoració incisa. Cocció feta a uns 800º.

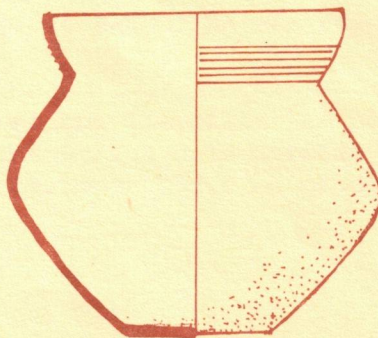
Un segon grup de mostres el constitueix diversos fragments de grans gerres, aparegudes en jaciments on tenim documentades les poblacions de l'Edat del Bronze, (Bronze mitjà, final), fins 750 aC.

Aquestes peces són de formes variades i solen presentar un coll exvasat la panxa arrodonida i la base plana. La decoració és molt diversa, generalment a base de cordons aplicats, amb incisions, combinats de maneres molt diferents. Tanmateix, també trobem altres elements decoratius, com són els mugrons, botonets plans... sempre aplicats.



Fragment de gran tina de parets, el gruix de la qual és de 13 mm. Feta a mà. Pasta poc depurada color marró tirant a ataronjat. Superfície allisada (interior i exterior) Decoració amb cordó aplicat i incisions. Cocció regular superior als 650º.

En els jaciments corresponents al període comprès entre el Bronze mitjà i la Primera Edat del Ferro, trobem nous elements culturals, que reflecteixen la presència d'altres poblacions, conegudes per la denominació dels Camps d'Urnas. La seva ceràmica característica és la de vasos de forma bitronco-cònica de perfil en forma de "S" (urnes) on dipositaven les cendres dels seus morts. Generalment presenten una decoració amb solcs acanalats.



Fragment d'urna. Feta a mà.
Pasta poc depurada que conté grans de quars.
Superfície allisada a l'interior.

L'exterior presenta un brunyit quasi metàl·lic.

Color negre.
Decoració amb solcs acanalats paral·lels.
Cocció superior als 650º.

Per últim, un darrer conjunt, està integrat per fragments de ceràmica ibèrica, provinents de nivells arqueològics, datats entre el segle III i el I aC. En aquest conjunt es troben terrisses de dos tipus:



1. a) Ceràmica comuna ibèrica feta a mà.

Pasta molt poc depurada amb grans de quars i mica.
Color grisós molt fosc.

Superfície interior allisada
Exterior: brunyida fins a la carena i la resta pentinada.

Color negrós.

Decoració: impresa

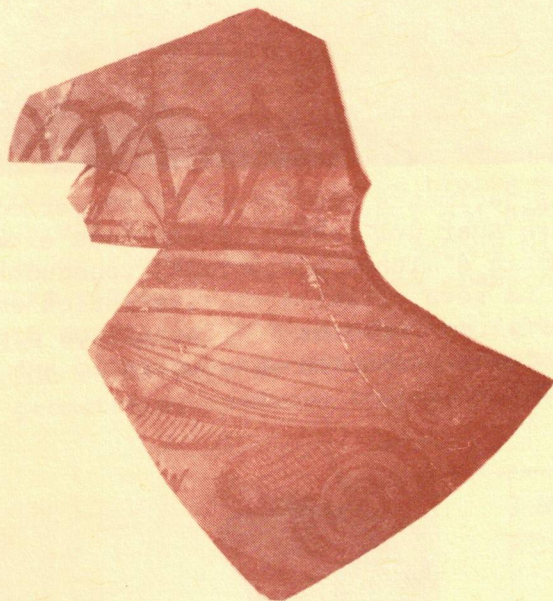
Cocció inferior al 750º
Irregular

2. b) Ceràmica ibèrica feta amb torn pintada.

Pasta depurada color ocre ataronjat.

Decoració pintada, temes vegetals estilitzats.

Cocció superior als 800º
Regular.



Advertiments: En l'article publicat en el Butlletí de Juliol 1979, en l'apartat (5) de la fitxa tecnològica corresponent a Decoració, cal afegir-hi la decoració -Pintada, que considerem que és aquella obtinguda amb l'aplicació d'una substància colorant líquida.