

I COL·LOQUI D'ARQUEOLOGIA ROMANA

**EL VI
A L'ANTIGVITAT**

**ECONOMIA
PRODVCCIÓ I
COMERÇ AL
MEDITERRANI
OCCIDENTAL**

ACTES

**MUSEU DE BADALONA
MONOGRAFIES BADALONINES NÚM. 9
1987**

BIBLIOGRAFIA

- AQUILUE, J., MAR, R. i RUIZ DE ARBULO, J. (1983), Arquitectura de la Neápolis ampuritana, Espacio y fundación hacia el cambio de Era, *Revista Informació arqueològica* n. 40, gener/juny 1983, Barcelona, pp. 127-137.
- CARANDINI, A. i SETTIS, S. (1979), *Schiavi e padroni nell'Etruria Romana, La villa de Settefinestre dallo scavo alla mostra*, Bari.
- FINLEY, M.I. (1973), *La economía de la Antigüedad*. Alianza editorial, Madrid.
- GIRALT, E. (1950), Evolució de l'agricultura al Penedès. Del cadastre de 1717 als nostres dies, *1ª assemblea intercomarcal d'investigacions del Penedès i Conca d'Òdena*. Martorell, pp. 166-176.
- LOPEZ, A. i FERRER, A. (1982), Hallazgo anfórico en el establecimiento ibero-romano de Darró, *Informació arqueològica*, Barcelona.
- MALGÀ, A. (1910), Perfils històrics de Sant Pere de Ribas. *Revista Montgrós*, Sant Pere de Ribes.
- MARÍN DÍAZ, N. (1980), Sobre el uso incorrecto del término «laissez faire, laissez passer» en la antigüedad. Actas del coloquio Formas de intercambio durante la antigüedad, *Memorias de Historia antigua IV*, Universidad de Oviedo, Gijón.
- MARX, K. (1966), *El Capital*, Fondo de Cultura Económica, México.
- MIRET, M. (1983), *Cronologia i anàlisi espacial del poblament ibèric a la zona oriental de la comarca de Garraf*. Tesis de Llicenciatura, Facultat de Geografia i Història, Universitat de Barcelona.
- MIRÓ, J. (1982), Aproximació a la producció i el comerç del vi a Catalunya a l'antiguitat, *Museu del vi*, Vilafranca del Penedès.
- NOLLA, J.M. i NIETO, F.J. (1982), Una factoria de salaó de peix a Roses, *Revista Fonaments* n. 3, pp. 187-200.
- PONSICH, M. i TARRADELL, M. (1965), *Garum et industries antiquas de salaison*, París, p. 44.
- SASTRE, J. (1980), Bans del cavaller Bernat de Fortià com a senyor feudal de Sitges, *Miscel·lània penedesenca*. Insitut d'estudis penedesencs, Vilafranca del Penedès.

NOTÍCIA PRELIMINAR SOBRE LA TROBALLA D'UNA PREMSA A SANT MIQUEL DE VINEBRE

Margarida Genera

Seguint la temàtica del present Col·loqui, amb aquesta comunicació donem a conèixer la troballa d'una premsa al jaciment de Sant Miquel de Vinebre (Ribera d'Ebre, Tarragona), durant la campanya d'excavacions realitzada l'any 1979.

Per tal d'oferir més detalls sobre l'esmentat objecte, la nostra intervenció constarà de dues parts:

La primera en què es donen algunes referències sobre el context de la dita troballa.

La segona centrada en la descripció exhaustiva de la peça en qüestió.

El jaciment que ara ens ocupa, s'estén pel cim del Turó de Sant Miquel (100 m alt. aproximadament, on hi ha l'ermita dedicada a l'arcàngel), el qual forma part del pas de l'Ase a la riba esquerra de l'Ebre, a 1,5 km al sud-est de la vila de Vinebre.

L'any 1976 vam iniciar un programa de recerca sobre el congost i ens centràrem en les restes d'un poblat que s'estén pel llom d'aquest serral fins a cobrir una superfície de 130 m per 60 m.

Hi hem dirigit, fins ara, vuit campanyes d'excavació (1977-1983) amb una tasca consegüent de consolidació i conservació de les estructures descobertes. Els resultats d'aquests treballs han estat objecte de diverses publicacions. Al llarg de tots aquests anys s'ha posat al descobert un recinte que tanca tot un complex d'estructures molt adaptades a la morfologia del terreny i que sembla que pertanyin a una mateixa construcció. Per les seves característiques podem consi-

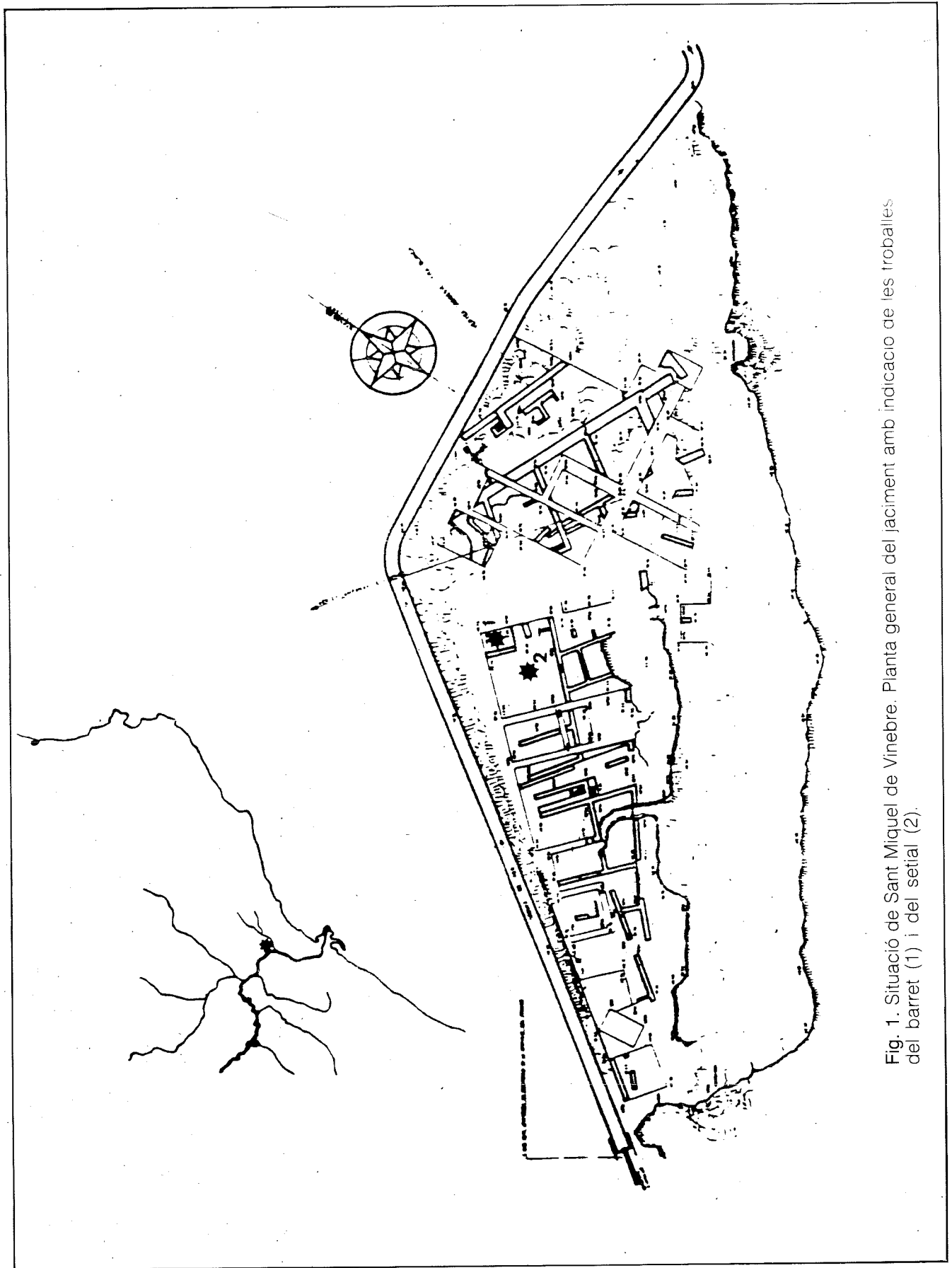


Fig. 1. Situació de Sant Miquel de Vinebre. Planta general del jaciment amb indicació de les troballes del barret (1) i del setial (2).

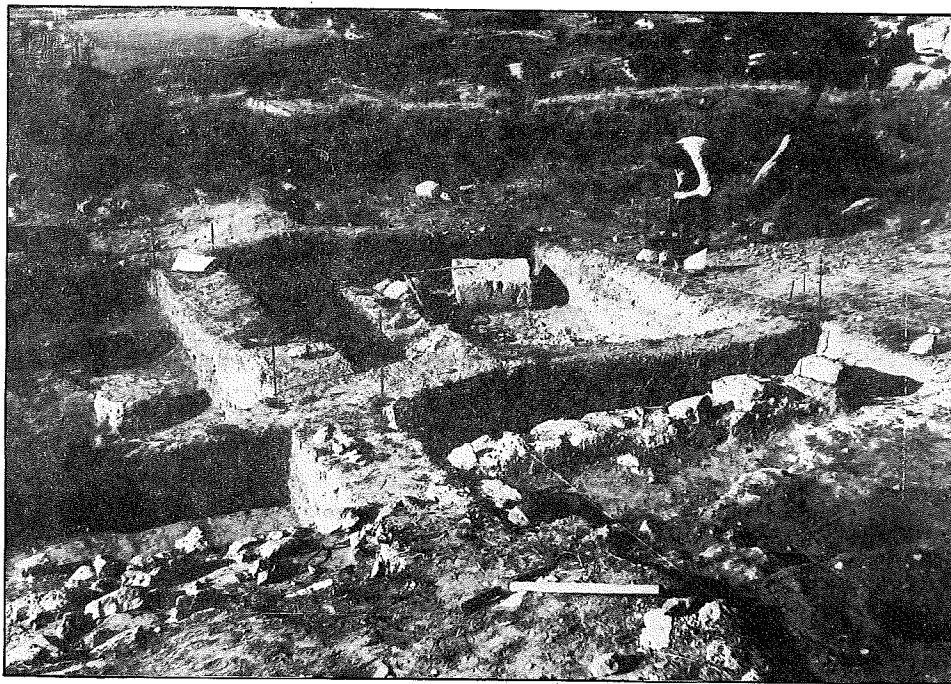


Fig. 2. Vistes de dos moments de l'excavació dels dos elements de la premsa.

derar-la més aviat de tipus defensiu (vegeu planta).

Totes les dades que hem pogut obtenir fins ara, tant en els treballs de camp com en l'estudi del material, ens indiquen l'existència d'un sol nivell d'ocupació amb l'abandonament ulterior. Aquesta fase de la vida de l'establiment de Sant Miquel es pot datar entre l'últim quart del segle II a.C. i la segona meitat del segle I a.C.

D'una banda, del total de les 21 monedes, recollides durant les nostres excavacions i estudiades per la Dra. M. Campo, 19 són ibèriques, una és de la seca d'*Ebusus* i una altra és un denari de la república romana. Hom pot observar, amb això, que es tracta d'un conjunt molt homogeni que reflecteix molt bé el que devia ser la circulació monetària en aquesta zona durant els segles II i I a.C. Quant al final de la circulació monetària en aquest jaciment, creiem que es pot situar cap a finals del segle I a.C.

D'altra banda, les ceràmiques de vernís negre, una part de les quals ha estat estudiada pel Dr. E. Sanmartí, pertanyen a un període que podem situar entre els anys 100 i el 50 a.C. El període d'amortització, entre els 75 i 50 a.C. Es tracta, en conjunt, d'un material d'importació itàlica i també d'imitació local, propi de les fases primerenques de la romanització de l'interior i que hem de trobar a tots els poblats indígenes tocats per la influència romana a partir del 250 a.C. en xifres rodones.

La resta dels materials recollits a Sant Miquel confirmen aquesta cronologia.

La premsa consta de dos elements: el barret i el setial, descoberts durant la campanya de 1979. l'un a la cala E i l'altre a la cala G. Malgrat que aparegueren separats, tots dos corresponen a la mateixa peça.

Presenten les característiques següents:

El barret: és fet amb un bloc de pedra tallat en forma cilíndrica no gaire regular.

El diàmetre de la base és de 45 cm i l'alçària màxima de 20 cm. Encaixa perfectament amb el cercle marcat pel solc del setial.

El setial: és d'una pedra de tons rosats, de més bona qualitat que la del barret, tallada amb una tècnica molt més acurada, i picada per donar un acabat més perfecte a totes les cares.

Té la forma d'un paral·lelepípede de les dimensions següents: llargada = 66 cm, amplada = 61 cm, alçària = 27 cm. A la part superior o anvers, presenta un solc delimitant una forma aproximadament circular, d'una amplada de 6 cm i 3 cm de fondària màxima. En un sector, trobem en aquest solc un segon canaló ample d'un centímetre.

La circumferència inscrita té uns 46/47 cm de diàmetre.

Cap al mig de l'anvers, hi ha un broc folrat d'una capa de plom de 4 mm de gruix que cobreix també una petita part del solc que hem esmentat abans.

Partint de la base del lateral frontal, a banda i banda del broc, i estenent-se per un sector del revers, hi ha una mena de solcs que probablement tenien la funció de subjectar l'objecte en qüestió.

A molt poca distància del lloc on va trobar-se la premsa hi ha una construcció de planta trapezoïdal de 2,5 × 1,5 × 2,5 × 1,4 m, de la qual es conserva una alçada de menys d'un metre, que molt bé podria ésser un dipòsit contenidor del producte elaborat, ja que, ateses les característiques de la premsa, sobretot considerant el seu pes, resulta difícilment movable. Aquesta és una raó per la qual podem suposar que, si no va ésser localitzada en el seu lloc d'origen, aquest no deuria trobar-se gaire lluny.

Amb tot això, fos quina fos la veritable funcionalitat de l'esmentada troballa —cosa que esperem poder arribar a precisar amb l'estudi exhaustiu del material amforal—, creiem poder afirmar que de tot aquest conjunt se'n desprèn una informació important per al coneixement de l'establiment de Sant Miquel de Vinebre, dins del context de la cultura ibèrica d'època tardana, a les terres riberenques de l'Ebre.

BIBLIOGRAFIA

- CAMPO, M. (1978), «Material numismático del poblado de Sant Miquel de Vinebre», *B. Arq. Tarrac.* Época IV, fasc. 141-148, pp. 49-53.
- GENERA, M. (1978), «El poblado ibérico de Sant Miquel de Vinebre, Notas preliminares», *B. Arq. Tarrac.* Época IV, fasc. 141-148, pp. 17-42.
- GENERA, M. (1979), «Anotaciones sobre nuevos hallazgos de yacimientos ibéricos, en la comarca de Ribera d'Ebre, (Tarragona)», *Mesa redonda sobre Baja Epoca Ibérica*, Madrid, pp. 297-302.
- GENERA, M., (1982), «Sant Miquel. Vinebre», *Les excavacions arqueològiques a Catalunya en els darrers anys, E.A.C.* I, pp. 222-223.