



TAULES RODONES
D'ARQUEOLOGIA

Sant Feliu de Codines

ACTES

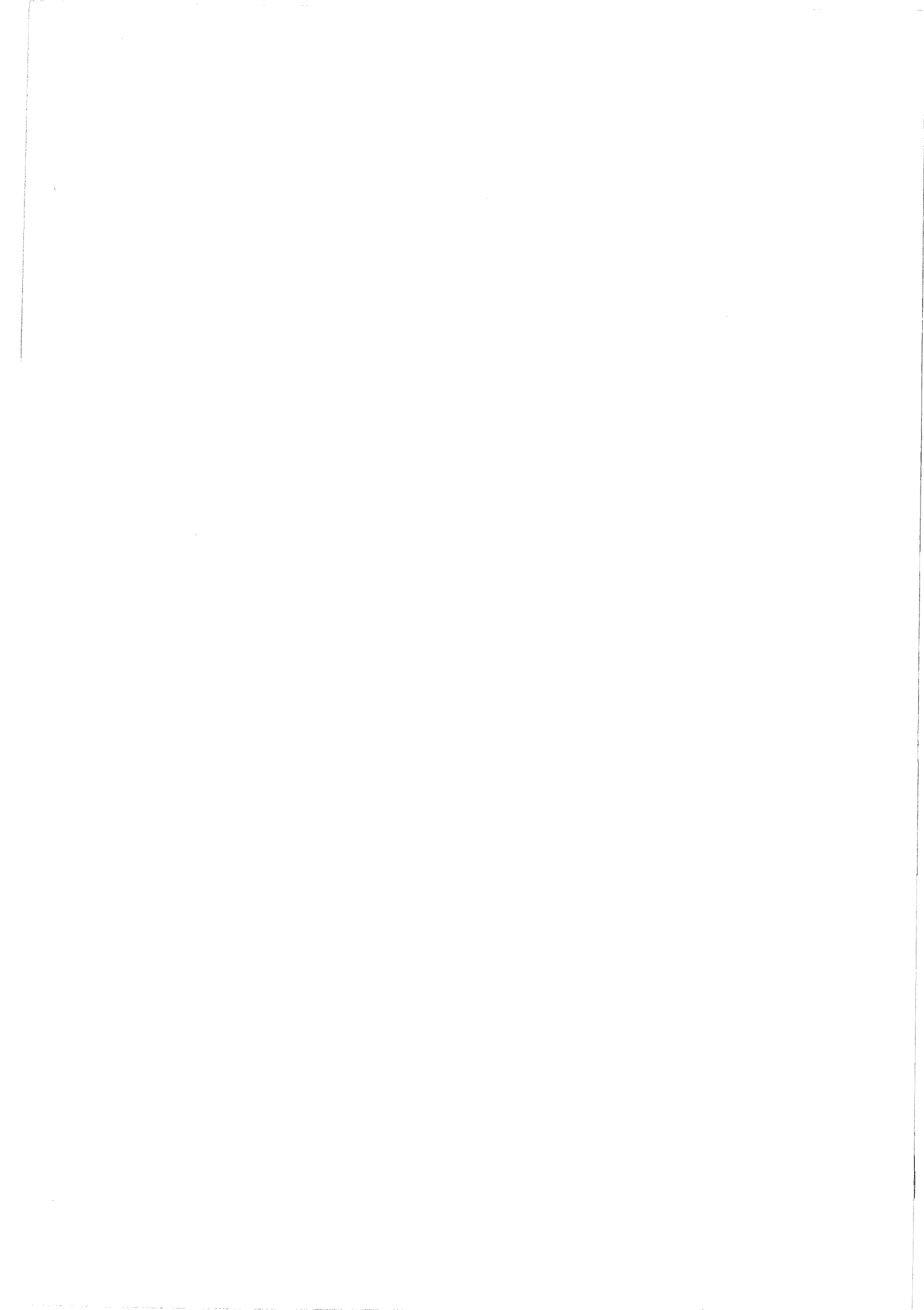
**MODELS D'OCUPACIÓ, TRANSFORMACIÓ
I EXPLOTACIÓ DEL TERRITORI ENTRE
EL 1600 I EL 500 A.N.E.
A LA CATALUNYA MERIDIONAL
I ZONES LIMÍTROFES
DE LA DEPRESSIÓ DE L'EBRE**

GALA

Revista d'Arqueologia
Antropologia
i Patrimoni

3 - 5
1994 - 1996

EDITOR
Jordi Rovira i Port



L'ESTABLIMENT DEL PUIG ROIG DEL ROGET (EL MASROIG): UNA MOSTRA DE DISSENY URBÀ AL BRONZE FINAL-PRIMERA EDAT DEL FERRO

Margarida Genera i Monells*
Carles Brull i Casado**

RÉSUMÉ

Nous présentons les résultats obtenus de la recherche dans les gisement du Puig Roig del Roget, le Masroig à 5 Kilomètres de l'Ebre et à 50 de Tarragona. Ces travaux ont permis de découvrir presque la totalité des constructions appartenant à un établissement protohistorique, un des plus anciens témoignages de l'urbanisme dans notre territoire puisque existe une interrelation entre fonction, forme et système constructif. On a pu vérifier que les deux voies d'accès praticables se trouvent aux points E-NE et O-SO de la colline, en coïncidence avec l'extrémité de la rue principale du village. Au côté oest est conservée une tour sur plain rectangulaire, la fonction de cette construction était le contrôle et défense du territoire. Dans l'aire centrale, nous avons découvert deux alignements de maisons sur le plan rectangulaire tout le long d'un axe constitué par la rue principale. Au côté nord nous trouvons un rempart/muraille entourant les diverses structures d'habitat. Il s'agit d'une enceinte, d'un mètre d'épaisseur, de gros blocs de grès rouge.

ABSTRACT

We offer the results of the investigation in the site of Puig Roig in the district of Masroig (in the Priorat country) distant about 5 km from the River Ebre (or Ebro) and 50 km from the city of Tarragona. The way of access is in the W/SW sides of the hill, coinciding with the two ends of the only street in the village. The access on the W/SW side has the remains of a square-shaped structure which might have been a defense tower. On the central part, conforming to the morphology of the terrain, were dwellings forming the street. The northern area is encircled by a wall much thicker than those of all the other constructions. This wall, that I assume to be a rampart, is nearly one meter thick, and runs approximately in an East-West direction. The rampart is made almost exclusively with blocks of red sandstone. On the eastern extremity, the rampart disappears and in its place one can see a cluster of holes drilled in the rock.

Introducció

El Puig Roig del Roget és un monticle d'uns 230 m. sobre el nivell del mar i uns 150 sobre el curs

*Servei d'Arqueologia. Generalitat de Catalunya. Portaferrissa, 1. 08002 Barcelona.

**Arquitecte. Carrer Mercè, 7-11. 43003 Tarragona.

actual del riu Siurana, un dels afluents de l'Ebre. Es encara dins del terme del Masroig, però a la zona limítrofa al terme municipal de Bellmunt de Siurana, pels voltants de l'antiga dependència de la cartoixa d'Escaladei. Tot aquest territori pertany a la comarca del Priorat, a uns 50 quilòmetres de Tarragona.

El jaciment ocupa una extensió d'estructura

el.lipsoïdal al cim del Puig Roig. El turó és envoltat al nord-est pel riu Siurana que en retalla la base i origina uns pendents considerables, coberts actualment de boscos i pins; cerclat al sud i a l'est per la barranqueta de Vilà, els vessants d'ambdues bandes són també molt rostos i per això només resulta accessible d'una manera còmoda i segura pel nord-est.

Les investigacions que s'han portat a terme entre els anys 1977 i 1994 han posat al descobert la pràctica totalitat de la planta del poblat corresponent a les darreres etapes del Bronze final- I^a Edat del Ferro, en el qual hi ha documentades dues fases d'ocupació amb l'abandó posterior:

I. La fase considerada com l'etapa inicial. Es remunta al moment d'arribada d'alguns grups humans que, procedents dels voltants del turó, on vivien en cabanes, s'instal·laren al cim en aquest tipus d'hàbitat.

II. La fase que correspondria al moment de construcció del veritable poblat actualment visible, concebut com a conjunt urbanístic i seguint un traçat previ a partir d'un eix central que constitueix el carrer únic del poblat.

En un moment determinat, el poblat fou devastat per un incendi i, com a conseqüència, s'abandonà de manera definitiva.

Gairebé vint anys després d'haver començat les nostres recerques en aquest jaciment, comprovem l'existència d'una sèrie d'elements que ens permeten afirmar que es tracta d'un poblat, la construcció del qual és el resultat d'un disseny prèviament elaborat. Es a dir, la configuració d'aquest establiment no és en absolut casual, ni és l'addició de construccions desconnectades.

Aquesta planificació es fa palesa sobretot en l'adaptació del conjunt de les construccions a les característiques físiques, en particular les topogràfiques, del turó. Això suposa, d'altra banda, l'exploració acurada del territori i a la vegada el coneixement apregonat de la morfologia d'aquest puig en el moment de ser seleccionat com a establiment humà.

Creiem, per tant, que es tracta de l'aplicació d'un model, ja conegut, a la morfologia del terreny escollit en aquesta ocasió, on s'implanta, d'una manera ordenada una sèrie de construccions, que constitueixen el propi poblat.

Els elements estructurals d'aquesta implantació són:

El carrer central i, de moment, únic del poblat, que organitza l'accés i la circulació entre els diferents àmbits.

La murada o mur de contenció, el qual, a part

de definir el límit físic del poblat pel costat nord, compleix la funció de defensa i regularització topogràfica del turó.

La trama «urbana» pròpiament dita, definida per les diferents estances o àmbits aquí construïts.

Les fites «urbanes» o elements constructius que aconsegueixen una funció singular dins del conjunt. En aquest apartat incloïm la suposada torre, els blocs d'accés, etc.

Configuració urbanística

Si tenim en compte que disseny suposa una idea apriorística d'una estructura més o menys complexa (en aquest cas un poblat), obtinguda com a resultat de l'anàlisi de cadascun dels factors funcionals, formals i constructius, que hi han de concórrer i que fan possible la seva construcció, comprovem que el Puig Roig no fou el resultat d'una agrupació de construccions generades per un creixement orgànic, sinó que es tracta d'un conjunt adientment planificat, segons unes necessitats d'un determinat grup humà.

Per tant, creiem molt probable que abans que es portés a terme la instal·lació d'aquest establiment es tinguessin en compte una sèrie de factors que més tard no solament determinaran la tria del lloc adient, sinó també la distribució dels espais, segons les necessitats de l'activitat humana a desenvolupar-hi.

En aquesta selecció s'estableix un ordre de jerarquies que podem classificar en dues categories:

La que inclou els factors que intervenen en la valoració dels requisits, que ha de reunir l'indret com a lloc d'habitació (existència d'aigua, recursos alimentaris, proximitat de matèries primeres, etc.).

La que inclou els factors que intervenen en la configuració de la morfologia de l'establiment.

Dins de la primera categoria de factors, el Puig Roig reuneix una sèrie de condicions molt favorables com a lloc d'habitació:

Es tracta d'un punt d'una certa elevació i de fàcil defensa.

Prop de l'aigua, que aporten les fonts dels voltants, i, sobretot el riu Siurana.

Existència de matèries primeres com ara el sílex, en forma de petits ronyons i nòduls, provinent de la serra veïna del Montsant, una pedrera que ha proveït l'home d'aquesta matèria primera durant mil·lenaris.

En una zona rica en mines. Tot i que les mines de Bellmunt i del Molar eren bàsicament de galena, hom n'ha extret altres varietats de minerals. Sabem que fa pocs anys encara hi trobaven plata, com en

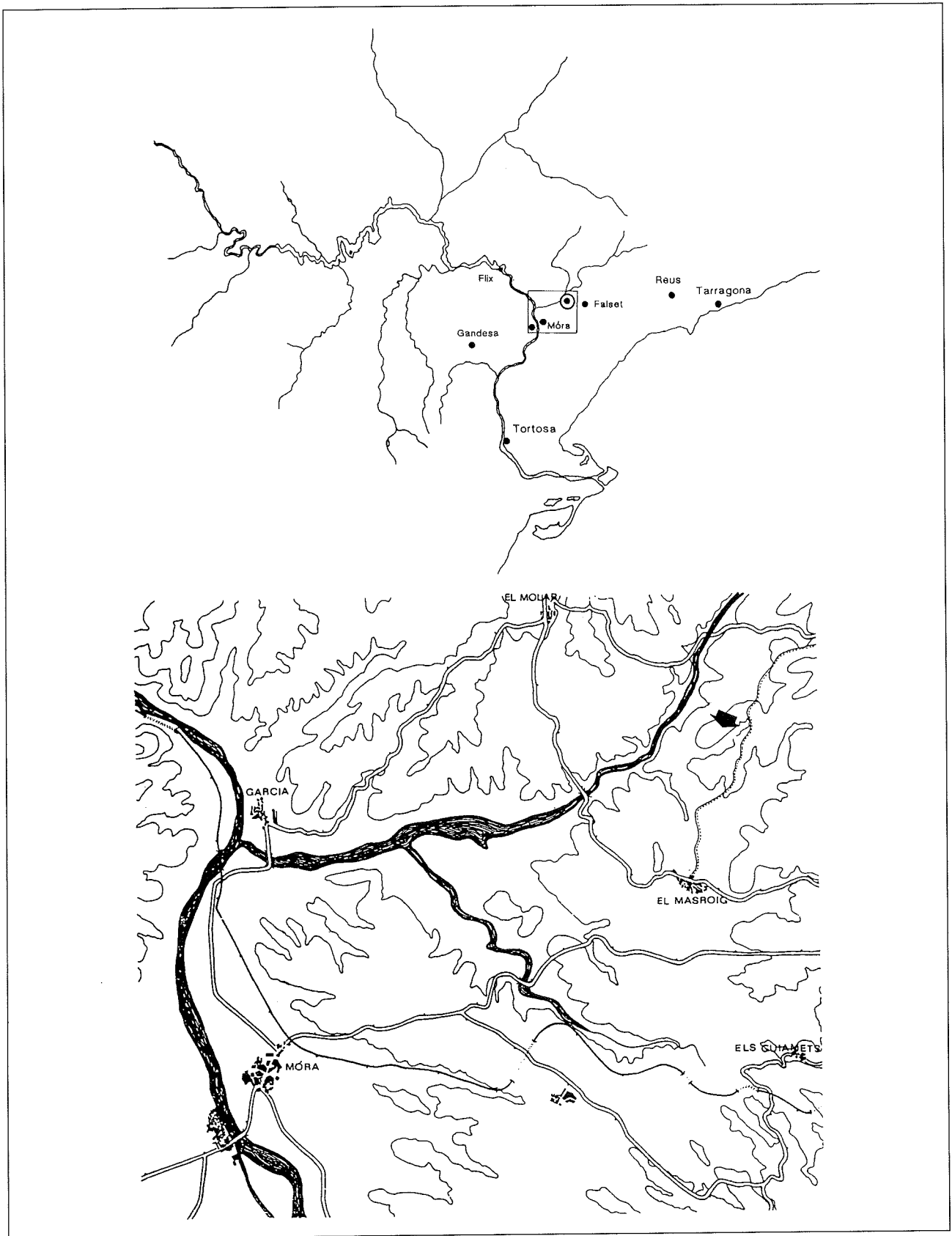


Fig. 1: Situació del Puig Roig dins de la xarxa fluvial de l'Ebre. Situació (de detall) del poblat del Puig Roig.

diversos punts molt pròxims d'aquestes poblacions.

Existència de terrenys fèrtils agrícolament dins d'un radi inferior de 3.000 metres.

Situació en un punt de convergència de camins i vies naturals que comuniquen les terres del Priorat amb les riberenques de l'Ebre a través del riu Siurana que faciliten l'intercanvi amb altres poblacions mediterrànies.

Pel davant mateix del Puig Roig passa l'antic camí que unia els pobles de Bellmunt i el Molar i les respectives zones mineres, i alhora relaciona el nostre jaciment amb altres de la mateixa època, molt especialment el poblat i la necròpoli del Calvari.

El Puig Roig, de materials roigs del Buntsandstein (gresos i conglomerats quarosos) recolza subhoritzontalment en el sòcol paleozoic. Al cim, a la zona d'excavacions, hi ha mostres de conglomerats continentals, possiblement d'edat neògena.

Referent a la segona categoria de factors, un cop determinat el lloc on instal·lar-se, s'ha de valorar la manera com efectuar-ho. Es, a dir, la selecció dels factors que tenen alguna incidència en la organització interna de l'establiment, d'acord amb la previsió de les funcions pròpies del poblat i també de totes les activitats que s'hi han de desenvolupar. Entre d'altres esmentarem els següents:

La morfologia del turó.

Les operacions de moviments de terra necessaris per a crear la plataforma adient.

El nombre, dimensions, disposició i orientació dels àmbits necessaris, segons les diferents funcions (d'habitatge, emmagatzematge, manufactura de productes diversos, ...).

La disposició i les dimensions dels espais de comunicació o circulació.

La situació i configuració dels accessos.

La configuració i traçat dels elements defensius.

La disposició dels elements de control del territori.

Aspectes funcionals, formals i constructius del disseny del poblat

Com hem dit en els paràgrafs precedents, les construccions del poblat apareixen en els dos primers estrats, els quals corresponen al període immediatament anterior a l'abandó del poblat.

Es tracta d'un conjunt d'habitacions de planta rectangular situades al llarg del carrer, que coincideix amb l'eix longitudinal d'est-oest, aproximadament, i adaptades a la morfologia del terreny. En determinats punts, on la configuració del puig s'eixampla considerablement, hi trobem una segona línia de construccions.

El carrer central.

Com ja hem dit, constitueix l'eix longitudinal del turó d'est-oest, i en realitat de tot l'establiment.

En conjunt presenta un traçat aproximadament rectilini, amb certes irregularitats en les dues alineacions que el conformen. En els trams on el traçat es conserva clarament té una amplària d'1,40 m. aproximadament.

Observem que en el seu disseny van tenir més rellevància els criteris funcionals (d'organització i comunicació entre els diferents àmbits) que els estrictament formals, segons el concepte actual de model mediterrani d'establiment humà organitzat, en el qual les alineacions (aspecte formal) s'imposen d'una manera més rígida.

D'altra banda, creiem que el traçat i dimensions d'aquest carrer són el resultat d'una planificació racional orientada a minimitzar l'espai necessari d'interrelació entre àmbits. Per tant, la morfologia i dimensions del puig n'haurien estat el factor determinant.

La murada o mur de contenció.

L'establiment és circumdat en el costat nord per una estructura de tanca. Es tracta d'un mur d'aproximadament un metre d'ample, i del qual és difícil de precisar els límits reals perquè està en una bona part enderrocat. Tanmateix en alguns sectors assoleix una alçada de més de dos metres.

A grans trets, aquest mur segueix una direcció est-oest. A partir d'un punt determinat, cap al costat oest, sembla interromput i entra més d'un metre vers la part central del poblat, tot amotllant-se a la forma general del turó i resseguint el seu semiperímetre del sector nord. En aquest darrer tram minva en gruixària i conserva en un pla inferior dues parets perpendiculars com sortint del mateix mur a manera de contraforts. L'aparell de la gran murada és quasi exclusivament de blocs de gres roig.

Així, doncs, aquesta construcció compleix les funcions defensives de tanca i també de mur de contenció que permet el terraplenat del cim del turó per tal d'ampliar i regularitzar la plataforma en aquells punts on el terreny apareixia més estret.

A part dels aspectes funcionals que queden ben reflectits en els paràgrafs anteriors, és evident que també en té de pròpiament formals, atès que en molts punts determina els límits del poblat.

NW-SE

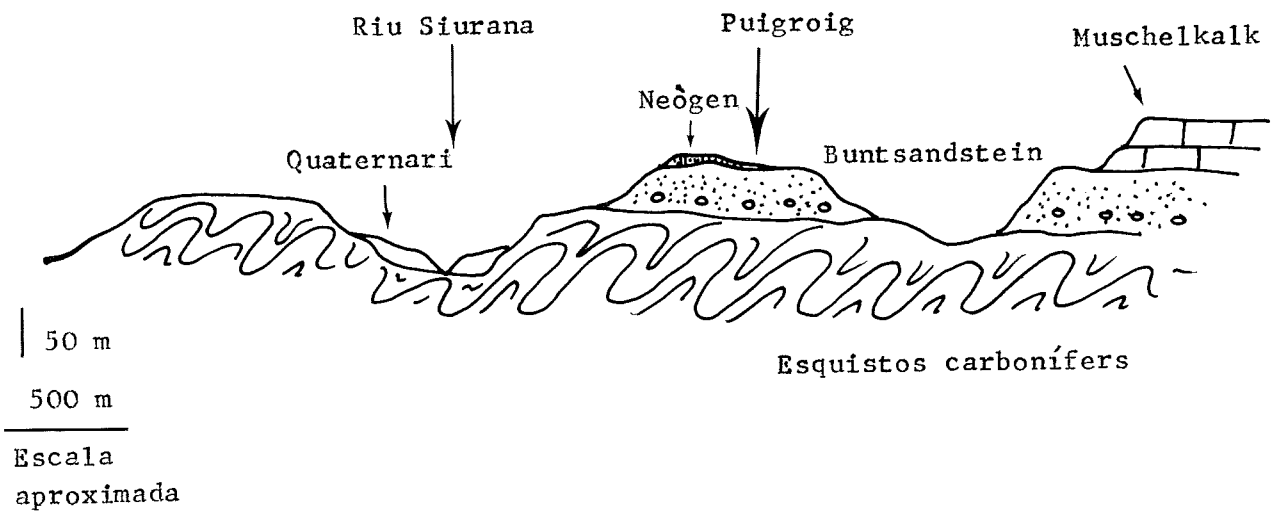


Fig. 2: Diagrama esquemàtic de la composició dels material que formen el Puig Roig.

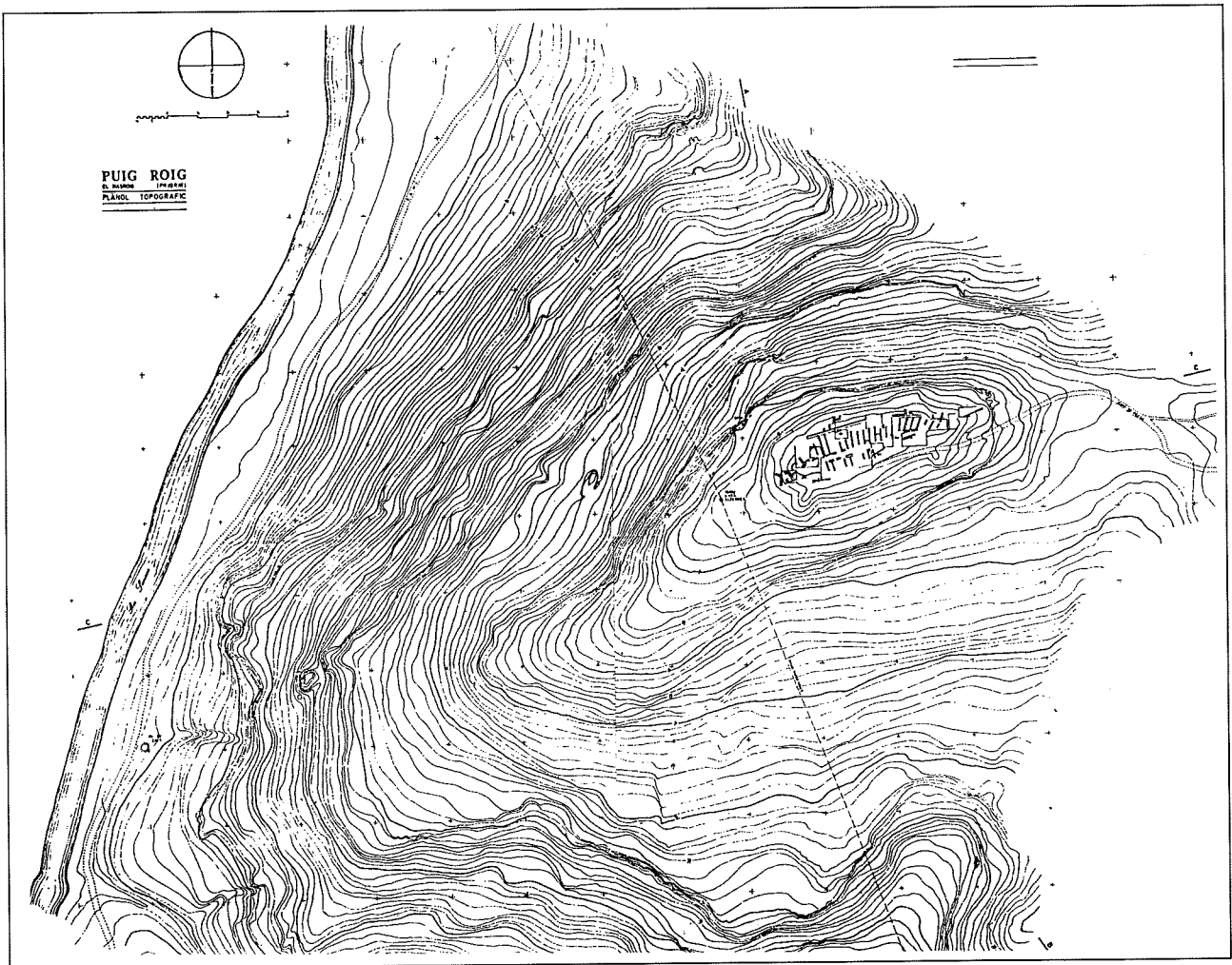


Fig. 3: Topografia general del Puig Roig.

La trama «urbana»

Es tracta d'un conjunt constituïnt el que en altres publicacions hem descrit com un barri, format per una alineació de construccions contigües al llarg del carrer únic i central del poblat, descrit anteriorment. No sempre les cases queden totalment delimitades per les parets corresponents: per això, en treballs anteriors no ens hem referit a habitacions, pròpiament dites, sinó a àmbits, estructures, a parets o senzillament, a amuntegaments de pedres disposades seguint més o menys una alineació definida. Avui, amb una visió més àmplia i, a la vegada més precisa del conjunt, exposem en forma de quadre les dades que considerem més interessants i que caracteritzen cadascuna d'aquestes estructures, fent constar:

I - Anys de les campanyes en què foren excavades i cales a les quals corresponen.

II - Orientació de l'eix principal.

III - Dimensions.

IV - Tècniques de construcció emprades:

a) mur de pedres; nombre de filades que se'n conserven.

1 estructura.

b) mur de tovots; característiques.

2 pavimentació.

3 altres: existència de forats.

Amb l'objecte de seguir un ordre metodològic ens referim en primer lloc a les estructures situades a la subàrea que hem denominat zona 1, que s'estén per la part més estreta del terreny. Hi trobem una sola alineació d'habitacions, que hem designat, correlativament d'est a oest, amb les lletres k, m, n, r, t i w.

Pel que fa a les estructures localitzades dins de la zona 2, trobem dues alineacions d'estances al llarg del carrer central. En aquesta relació seguim l'ordre en què estan situats els àmbits, d'est a oest: , s, y, b, e, a, o, u, p, q, z, t, etc.

A la banda sud, hi trobem els àmbits: l, f, g, d, i .

Després de l'estudi de cada una de les construccions que hem trobat al Puig Roig, podem arribar a les conclusions següents:

Les estructures d'habitació apareixen a partir del punt més elevat del puig. La inclinació del terreny, que es presenta sobretot en el vessant nord, és terraplenada amb argiles i còdols i queda reforçada per la murada descrita.

Els murs solen assentar-se directament a la roca viva, al nivell del cim. En alguns punts trobem aquesta roca retallada, la qual cosa ens permet de conèixer algunes de les plantes completes, malgrat que no

s'hagin conservat totes les parets.

Els sòcols són sempre de pedra i complementen l'obra diverses filades de tovots.

Els sòcols: Hem pogut observar diferents tècniques de construcció.

a) Línia única de pedres, més o menys seleccionades i generalment allargades, a la filada de base. La major part són de gres roig. Per a la reducció d'espais s'empen alguns còdols petits.

b) Utilització de blocs de roca més dura, gairebé sempre de carreus.

c) Similar al tipus a) amb un revestiment de lloses verticals en una de les cares, a nivell de base.

Troblem indicis que les parets de les façanes que donen al carrer eren fetes amb una doble renglera de pedres.

En general, observem una selecció de la matèria primera per a la construcció dels angles: les pedres són més dures i més ben escairades. Per aquest motiu aquests elements els considerem com a fita «urbana».

En tots tres casos, apareixen molins de mà aprofitats per a material de construcció.

A partir dels sòcols de pedra, les parets són fetes de tovots. La gran quantitat de material que ha estat possible recuperar, entre les peces senceres i les fragmentades, ens ha permès de realitzar-ne un estudi detallat i de reconstruir-ne l'elaboració, que era sempre amb motlles de les mateixes característiques, de forma de paral·lelepípede i d'unes dimensions bastant regulars: llargària: 46/50 cm., amplària: 19/20 cm. i gruix: 15/16 cm.

La massa i la pasta: Generalment consisteix en una mescla natural o elaborada, d'argila i arena barrejada amb aigua, a la qual afegeixen elements vegetals -brins, tiges, fulles- com a estabilitzadors.

Sovint empraven aquesta mateixa pasta com a revestiment de parets o com a suport de grans vasos ceràmics.

A la superfície, hom feia, sempre amb la mà esquerra, unes empremtes fondes que facilitaven la penetració del lligament.

En la construcció de les cases, les parets de tovots acompleixen dues funcions diferents:

a) la d'elements de closa, o delimitació de l'espai exterior.

b) la d'elements divisors de les estances, o delimitació de l'espai interior i, doncs, l'estructura d'aquestes parets varia segons la funció de cadascuna. En el primer cas la fàbrica descansa sobre un sòcol de pedra; en el segon, sembla que la base de la paret sigui la pròpia roca mare o el mateix sòl de la cambra. Quant a l'aparell dels tovots que

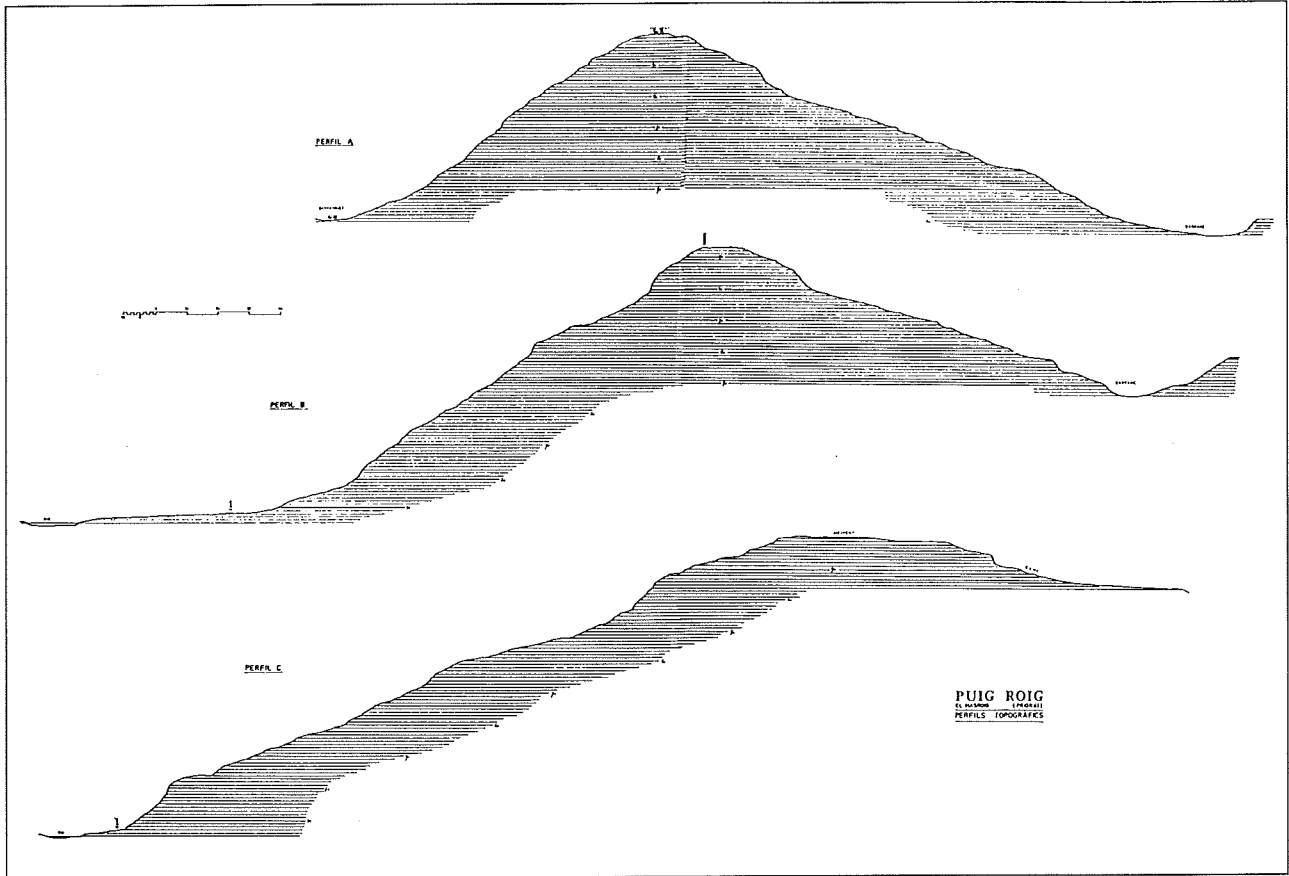


Fig. 4: Perfil longitudinal del Puig.

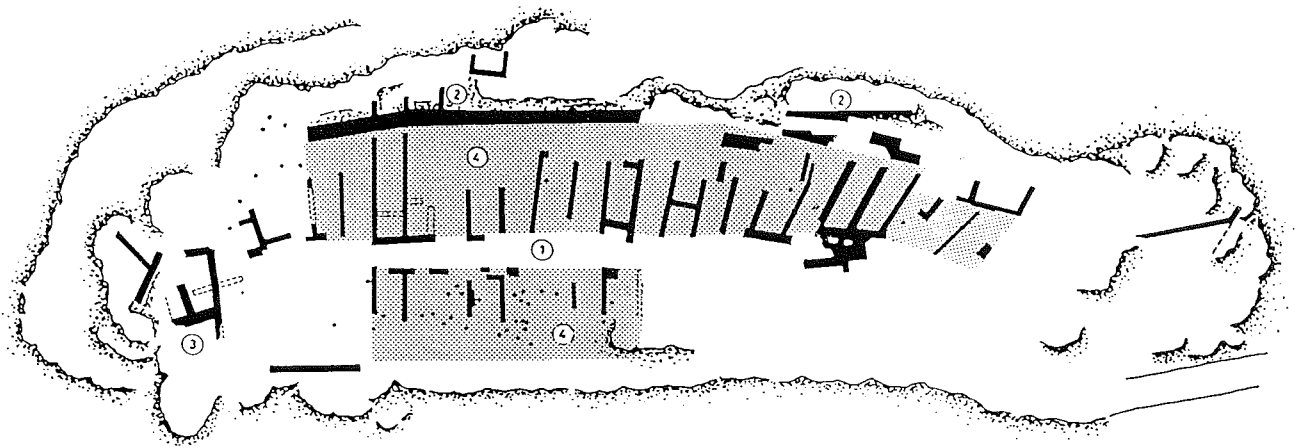


Fig.5: Poblat del Puig Roig. Planta general: 1. Carrer, 2. Murada, 3. Torre, 4. Trama urbana.

constitueixen els murs, hom creu que correspon al que en termes de construcció s'anomena a «trencajunt de pla» («a l'espanyola» o «a sogà») i de filades desiguals. Com a lligament, probablement empraven una argamassa a base d'argila, tot i que alguns tovots mostrin altres materials adherits. La unió de les peces devia ser reforçada per mitjà de les empremtes practicades amb els dits en una de les cares de cada peça per tal que hi penetrés l'argamassa. Sembla que la part empremtada era col·locada boca avall.

L'anàlisi de resistència dels tovots ens indica que aquestes parets podien ser bastant altes, tot i tenint en compte que la coberta fos pesada. Els sostres devien ser recoberts d'argamassa i ramalla, i reforçats amb plaques de llicorella.

Tanmateix, pel que fa a l'establiment, l'alçària es redueix.

Es difícil que aquestes construccions permetessin, a persones de 170 o 180 cm. d'alçada, de cabre-hi dempeus, i que fossin prou sòlides per a resistir als efectes del vent i d'altres agents sense l'existència d'elements d'apuntament.

L'any 1987 vàrem recuperar un fragment (de 55 X 75 X 55 mm.) de tovot que presentava, en dues de les seves cares, l'aplicació d'una capa d'engalbe a franges de tonalitats diferents dins de la gamma dels beixos i ocres. Aquesta peça és un indicatiu que almenys algunes de les habitacions d'aquest poblat tenien les parets pintades.

Com hem dit abans, en diversos habitacles apareixen una sèrie de forats practicats a la roca, la funció dels quals, sovint, es pot relacionar amb l'apuntament de les parets i els sostres esmentats. Per les seves característiques, els diferenciem en tres grups:

1) Segons la tècnica emprada:

a) Aprofitament de clivelles en el sòl, eixamplades en un punt determinat.

b) Perforació de la roca viva.

c) Perforació i revestiment interior mitjançant l'aplicació de còdols verticals.

En aquest cas, diríem que es tracta, en realitat, del mateix tipus que el grup a), però en més bon estat de conservació, o bé que ha tingut una utilització posterior. Perquè és clar que la funció dels còdols és, aquí, la de falcar algun element, probablement troncs, suports de fusta, etc.

2) Segons la forma:

a) Circulars.

b) Ovalats.

c) Semicirculars.

3) Segons la situació:

a) A poca distància d'un mur, seguint la mateixa alineació.

b) A l'interior d'un àmbit.

c) Formant part de tot un conjunt; alguns d'aquests són grups de 3, formant angle recte.

Totes aquestes característiques, juntament amb d'altres, com les mides de llargària, d'amplada i de profunditat, són indicades en el quadre que presentem a continuació.

En indrets molt localitzats, trobem restes de paviments preparats, sobretot a l'espai que correspondria als angles. Solen constar dels nivells següents, de baix a dalt: capa de còdols, disposats artificialment (emmacat).

De vegades els macs són substituïts per padellassos.

Capa d'argila piconada.

Capa, d'aproximadament 1 cm de gruix, d'argiles més fines i molt roges enllustrades.

Pel que fa a la tipologia de les habitacions, diferenciem tres tipus d'àmbits: els que ocupen tot l'espai entre el carrer i la murada o límit nord del poblat, sense cap element de separació. Es a dir, els que constitueixen una estança única. Els àmbits que presenten aquest espai compartimentat. Els àmbits que tenen el doble d'amplada de la resta. En aquest cas pensem que o bé no anaven coberts, o bé, hi calien elements verticals de suport per tal de subjectar la coberta. Aquest fet quedaria justificat per la gran concentració de forats excavats a la roca, localitzats en l'interior d'aquests àmbits.

Així, doncs, en el disseny comprovem que domina un criteri formal, no solament, en la configuració rectangular dels àmbits, sinó també, en la seva disposició. En canvi, les dimensions, concretament, les amplades, vénen condicionades més aviat per un criteri constructiu: les possibilitats de cobriment amb elements vegetals. Aquest criteri constructiu determina l'existència d'un mòdul en la trama urbana, que trobem repetit al llarg de tota la superfície del turó. En aquest sentit, hem observat la disposició de pedres de litologia molt diferenciada a la de la pròpia construcció i, sovint forànies a aquestes contrades, que segueixen el mateix mòdul tot definint una clara alineació.

Les fites «urbanes»

En el costat est -al qual hi ha un accés des del riu- no es conserva gairebé cap construcció. Hi trobem uns grans blocs de gres roig que fan de barrera natural i que imposen el pas d'una sola



Fig. 6: Poblament del Puig Roig. Detall d'un àmbit de l'àrea central en procés d'excavació.

persona, permetent, per tant, un control d'aquesta possible entrada al poblament. També hi ha un mur, orientat al nord-est i construït amb una sola alineació de blocs de pedra, disposats transversalment, respecte als quals no advertim cap selecció per formes ni per mides. Se'n conserven d'una a tres filades, com a màxim, i arriba gairebé als 40 cm. d'alçada. Aquest mur enllaça la part més oriental del cim amb l'àrea d'habitacions.

A l'altre extrem del carrer, pel costat oest, hi trobem una construcció de planta quadrangular.

Es tracta d'una plataforma delimitada per un mur de contenció construït amb una tècnica més semblant a la de la murada que a la de la fàbrica dels àmbits. En aquest cas hem pogut constatar que presenten l'extrados amb pedres disposades en sec i col·locades amb un sol parament.

Així, doncs, un cop descrits els trets més importants que defineixen aquest establiment, podem suposar que la construcció dels poblaments a les darreries de l'Edat del Bronze/ començaments del

Ferro I, és el fruit d'una planificació estructurada. Aquest fet ens demostra que determinats grups humans ja haurien assolit uns nivells de civilització i d'interrelació organitzativa suficients per a poder crear un hàbitat capaç de satisfer les necessitats de tot un col·lectiu, àdhuc amb certa complexitat jeràrquica.

Bibliografia

- BARBERA, J. i SANMARTI, E. (1977). -Nota acerca del poblado protohistórico del Coll Alt (Tivissa, Ribera d'Ebre, Tarragona). *Ampurias*, 38-40, *Simp. Int. els orígens del món ibèric*. Barcelona-Empúries. 1977. pàgs. 289-294.
- BELTRAN, A. (1960). -La indoeuropeización del Valle del Ebro. *Symposium Prehistoria Península Ibérica*, 1959, Pamplona, 1960, pàgs 103-124.
- BOSCH-GIMPERA, P. (1925). -Els celtes i la cultura de la primera edat del ferro a Catalunya. *Butll. Ass.*

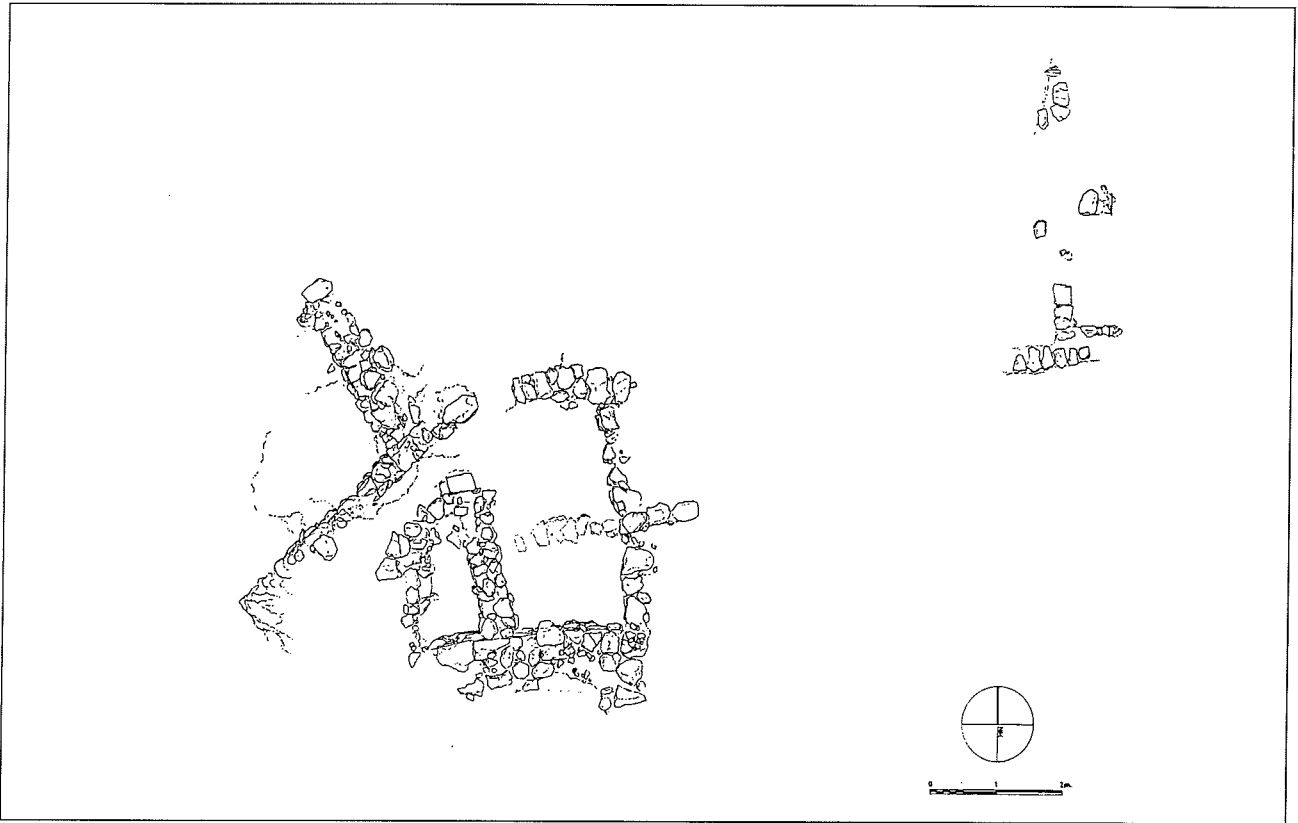


Fig. 7: Poblats del Puig Roig. Detall de la torre.

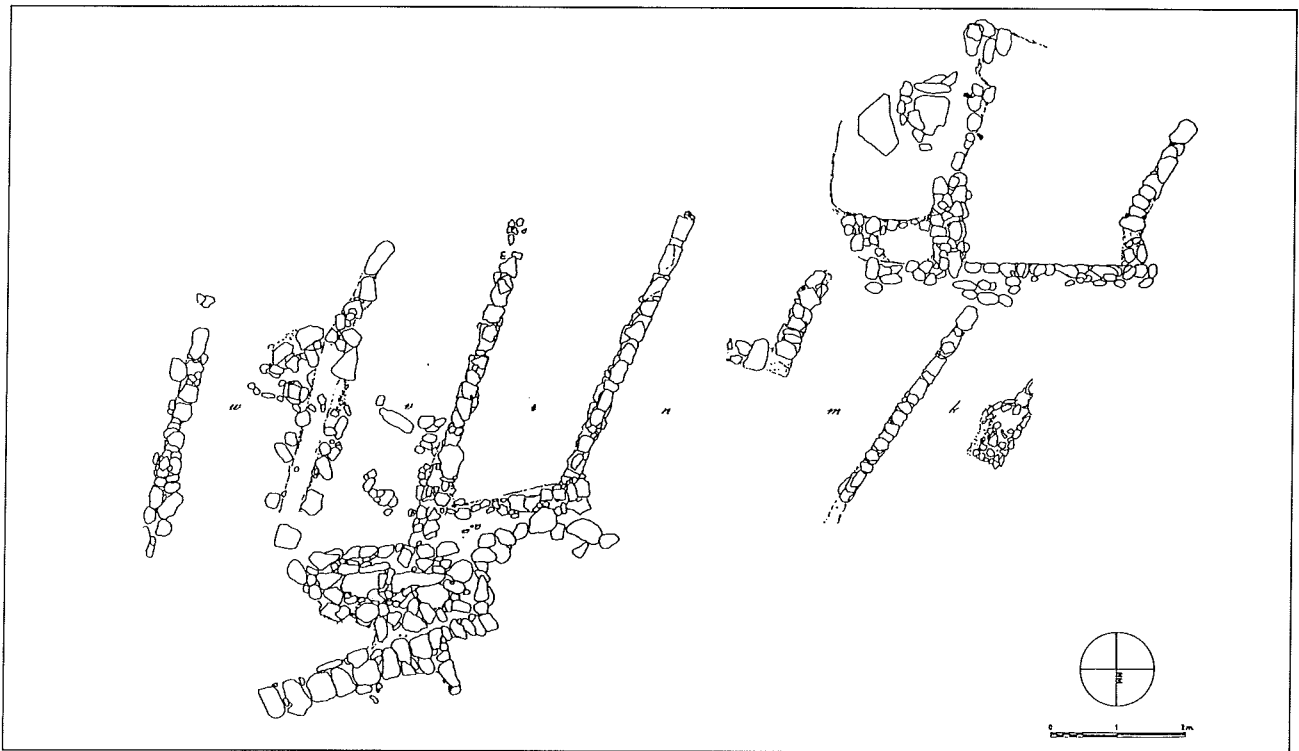


Fig. 8: Poblats del Puig Roig. Detall de la trama urbana: Habitacions: k, m, n, r, v, w i estructura x/z.

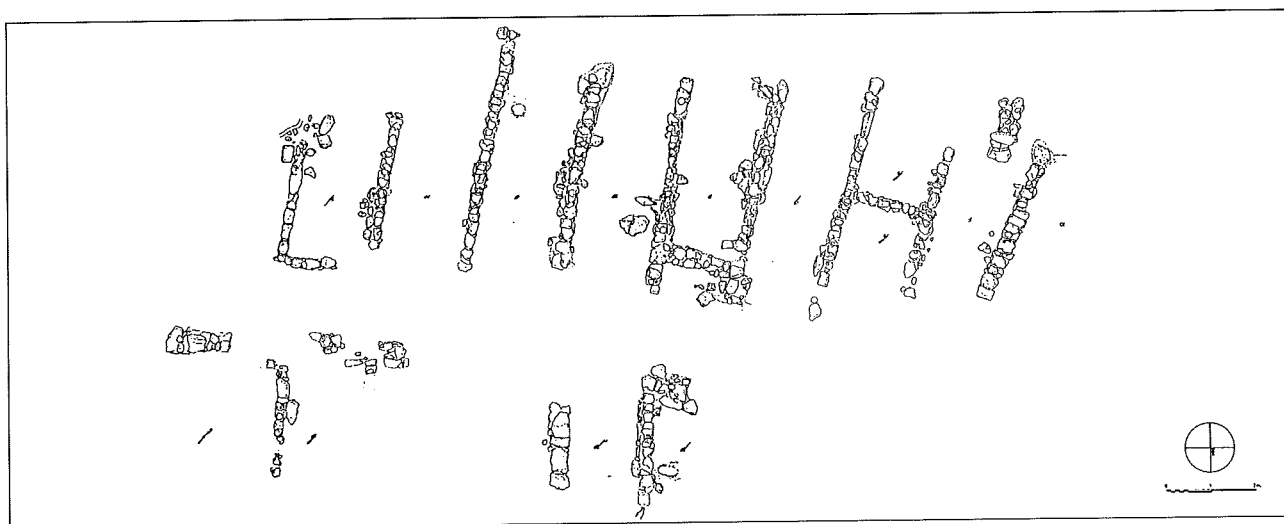


Fig. 9: Poblat del Puig Roig. Detall de la trama urbana: Habitacions: α , s, y, b, a, o, u, p, f, g, d.

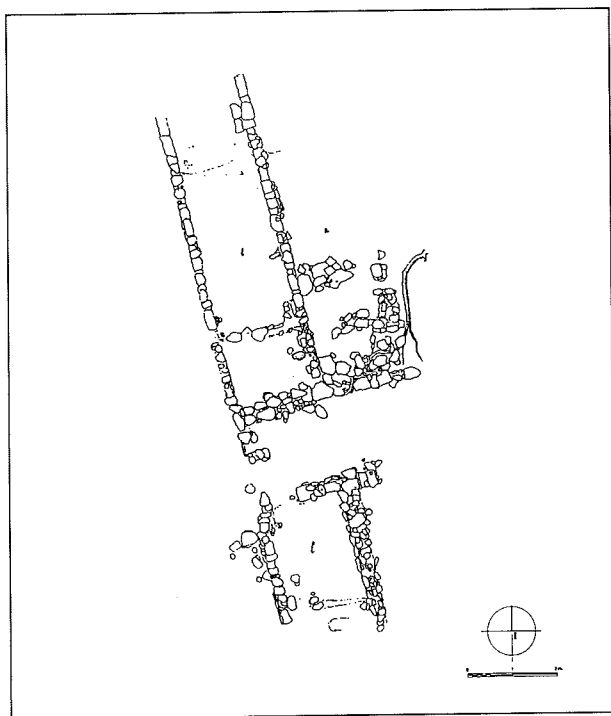


Fig. 10: Poblat del Puig Roig. Detall de la trama urbana: Habitacions: t, z i l.

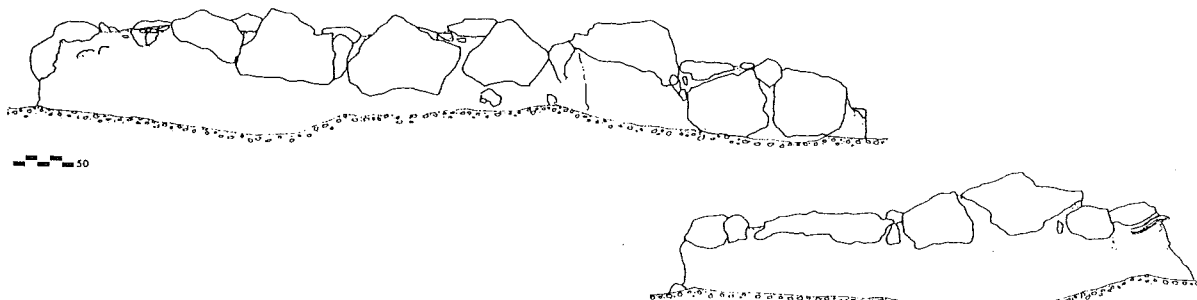


Fig. 11: Poblat del Puig Roig. Alçat de parets.

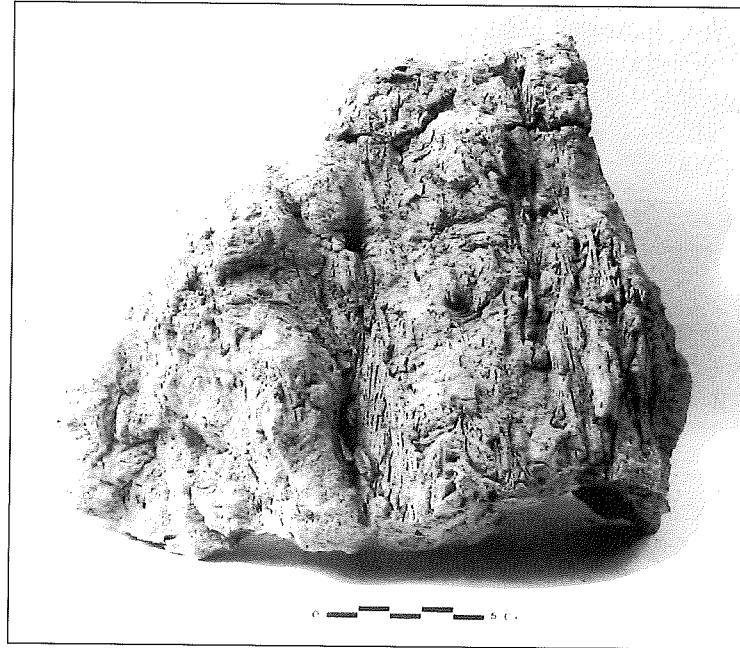


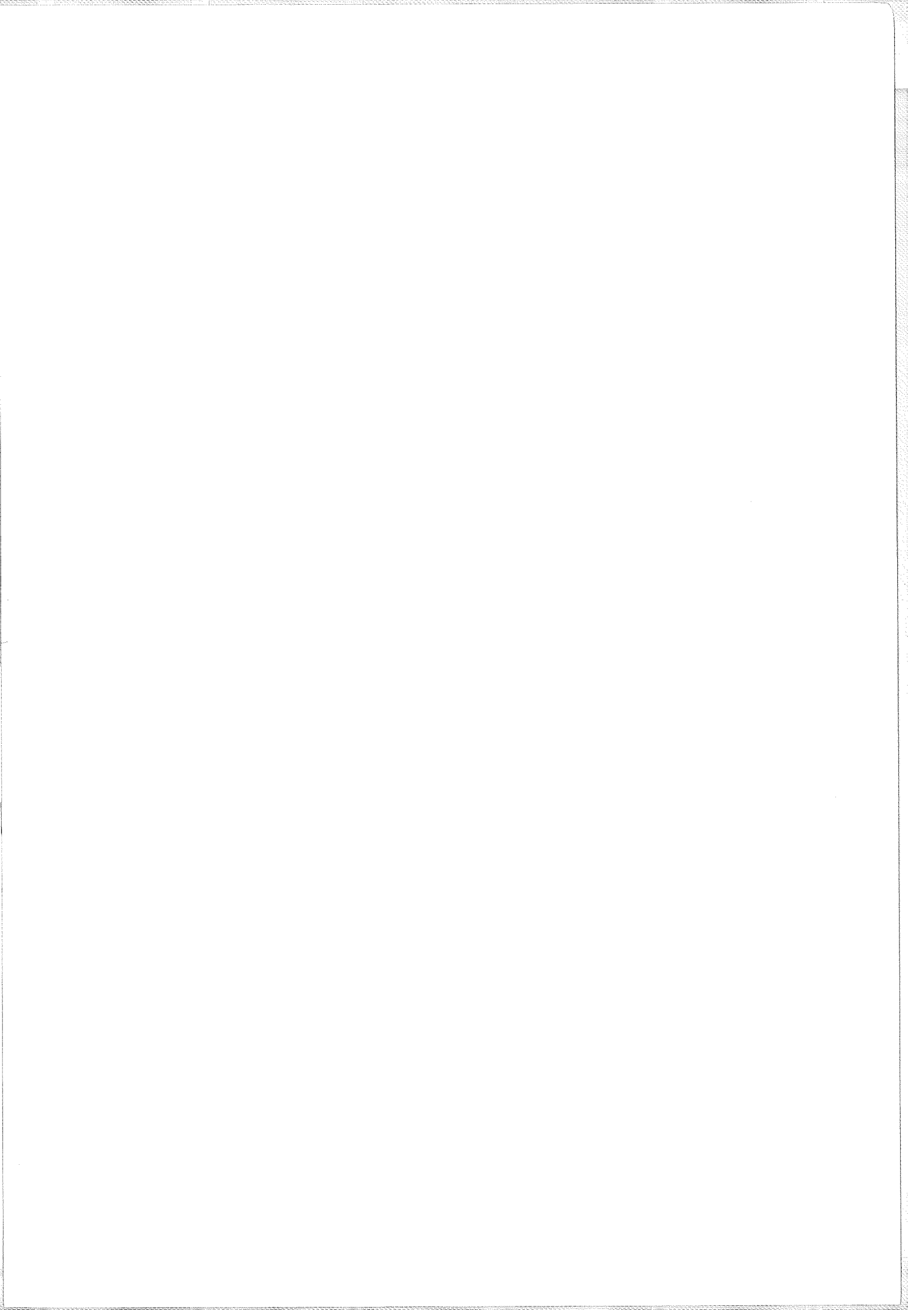
Fig. 12: Els materials de construcció: detall de les restes de l'argamassa del sostre.



Fig. 13: Detall de l'estrat de cendres cobert per un mur de tovots caiguts.

- Cat. Antrop.*, III, Barcelona, 1925, pàgs 207- 214.
- BOSCH-GIMPERA, P. (1953). -Las urnas de Boverot (Almazora, Castellón) y las infiltraciones célticas en tierras valencianas. *APL*, IV, 1953, pàgs 187-193.
- CABRÉ AGUILO, J. (1929). -Excavaciones en el Roquizal del Rullo, término de Fabara, provincia de Zaragoza. *Mems. Junta Exc.*, 101, Madrid, 1929.
- CABRÉ I MONTSERRAT, D. (1974). -Riba-roja d'Ebre i el seu terme municipal. Tarragona, 1974.
- GENERA I MONELLS, M. (1977). -Aportaciones a la arqueología de la Ribera del Ebro. *CPACastellonense*, 4, 1977, pàgs 281-285.
- GENERA I MONELLS, M. (1980). -Evolució del poblament prehistòric i protohistòric: inventari arqueològic. Tesi de doctorat. 1979. Universitat de Barcelona. (publicat un resum el 1980).
- GENERA I MONELLS, M. (1981). -Inventari arqueològic de la Ribera d'Ebre. *Fonaments*, 3 (1981), pàgs 47-134, làms. IX-XII.
- GENERA, M. (1982). -El Puig Roig del Roget. *Excavacions Arqueològiques a Catalunya*, 1, 1982. Barcelona, pàgs. 215-217.
- GENERA, M. (1983). -Nuevos yacimientos de las poblaciones de los campos de urnas en la cuenca inferior del Ebro. *Congreso Nacional de Arqueología*, XVII, Logroño, 1983. Zaragoza, 1985, pàgs. 317-334.
- GENERA, M. (1986). -Els pobles dels Camps d'Urnas al sud-est de Catalunya: l'establiment del Puig Roig. *Tribuna d'Arqueologia 1985-1986*, Dep. Cultura de la Generalitat. Barcelona, pàgs. 53-61.
- GENERA, M. (1986b). -El poblament protohistòric de la conca inferior de l'Ebre: l'establiment del Puig Roig. *Quaderns 1985*, Quaderns del centre d'estudis comarcals de Banyoles. Volum homenatge al Dr. J.M. Corominas, vol. 2, Banyoles, 1986, pàgs. 163-174.
- GENERA, M. (1991). -El poblat del del Puig Roig del Roget: un ressò de la Protohistòria d'Europa. (Catàleg exposició). *Butlletí Museu comarcal S. Vilaseca de Reus*.
- GENERA, M. (1992). *L'Ebre final: del Paleolític al món romà*. Centre d'Estudis Dertosencs, núm. 37. Tortosa.
- GENERA, M. (1993). - *Vinebre: els primers establiments del riberal. Recerques arqueològiques*. Institut d'Estudis Ramon Berenguer IV. núm. 186, sèrie històrico-arqueològica núm. 87.
- GENERA, M. (1993). Protohistòria del Priorat: el poblat del Puig Roig del Roget, el Masroig. El Masroig.
- GENERA, M. (1995). -El poblat protohistòric del Puig Roig del Roget (el Masroig, el Priorat). Col.lecció de *Memòries d'Intervencions Arqueològiques a Catalunya*, núm. 17, Generalitat de Catalunya. Barcelona.
- GENERA, M., JASSANS, M.S., (1979). -Nuevas aportaciones a la arqueología de la Ribera d'Ebre: Rasquera. *CPACastellonense*, 5 (1979), pàgs. 293-303.
- GENERA, M., PLANA, F. i TRAVERIA, A. (1980). - Algunas consideraciones sobre ceràmicas prehistòriques y protohistòriques del Priorat y la Ribera de Ebro. *Jornadas Científicas de la ceràmica y vidrio*. Barcelona, 1980. pàgs. 307-314.
- GENERA, M., JASSANS, M. S., TURBON, D. (1982). -La cova de l'Alzina, Arbolí. *EAC*, 1 (1982), pàgs. 132-133.
- GENERA, M., BAUCCELLS, M., LACORT, G. i ROURE, M. (1985b). -L'economia protohistòrica: Aspectes de la metal·lúrgia al Priorat i a la Ribera d'Ebre. II Reunió d'economia antiga de la Península Ibèrica. Barcelona. 1983. *Pyrenae* 21, 1985, pàgs. 45-56.
- GENERA, M., BRULL, C. (1987). -Consideraciones sobre elementos de construcción en asentamientos protohistóricos del sudeste de Catalunya- XVII *Congreso Arqueológico Nacional*, I. Canarias, 1985, Zaragoza, 1987, pàgs. 651-660.
- MALUQUER DE MOTES, J. (1946). -Las culturas hallstätticas en Cataluña. *Ampurias*, VII-VIII (1945-46). pàgs. 115-184.
- MALUQUER DE MOTES, J. (1954). -La Edad del Hierro en la cuenca del Ebro y en la Meseta Central española. *CIPP*, III, Zaragoza, 1954.
- MALUQUER DE MOTES, J. (1963). -Sobre el uso de morillos durante la Edad del Hierro en la cuenca del Ebro. *Príncipe de Viana* núm. 90-91, Pamplona 1963, pàgs. 29-39.
- MALUQUER DE MOTES, J. (1984). -El poblado paleoibérico de la Ferradura, Ulldecona, Tarragona. *PIP VII*. Dep. Prehist. y Arqueología, Barcelona 1984.
- MALUQUER DE MOTES, J. (1984). -La necrópolis paleoibérica de Mas de Mussols, Tortosa. *PIP VIII*. Dep. Prehist. y Arqueología, Barcelona 1984.
- MASCORT, M., SANMARTI, J., SANTACANA, J. (1988). -L'establiment protohistòric d'Aldovesta. *Tribuna d'Arqueologia 1987-1988*, pàgs. 69-76.
- MASCORT (M.), SANMARTI (J.) i SANTACANA (J.). -Noves aportacions al poblament de les comarques del curs inferior de l'Ebre: els resultats de la campanya de prospecció desenvolupada l'any 1988. *8è Col.loqui Intern. d'Arq. Puigcerdà*. 1988. Barcelona. 1990. pàgs. 165-174.
- PONS I BRUN E. (1986). -El pas de l'Edat del Bronze a la del Ferro a Catalunya. *Actes del 6è Col.loqui Internacional d'Arqueologia de Puigcerdà* (1984), Puigcerdà 1986, pàgs. 15-27.

- RUIZ ZAPATERO, G. (1979). -El Roquizal del Rullo: aproximación a la secuencia cultural y cronológica de los Campos de Urnas del Bajo Aragón. *TVSIP*, 36 (1979), pàgs. 247-282.
- RUIZ ZAPATERO, G. (1985). -Los Campos de Urnas del NE de la Península Ibérica. (Tesis doctoral). Depart. de Prehistoria, Universidad Complutense de Madrid. 1985.
- VILASECA, S. (1934). -Les coves d'Arbolí. *Butlletí Arqueològic Tarraconense* 47-49, Tarragona.
- VILASECA, S. (1936) -La indústria del sílex a Catalunya. Les estacions tallers del Priorat i extensions. Reus.
- VILASECA, S.(1939). -Dos cuevas prehistóricas de Tivissa. *Ampurias.*, 1, 1939, pàgs. 159-185.
- VILASECA, S. (1943). -Poblado y necrópolis del Molá. *Acta Arqueológica Hispánica*, 1, Madrid.
- VILASECA, S. (1947). -El campo de urnas de las Obagues del Montsant y la evolución de la cultura de las urnas en el sur de Cataluña.- *Archivo Español de Arqueología*, 66, Madrid, pàgs. 28-45.
- VILASECA, S. (1952). -La coveta de l'Heura, de Ulldemolins- *Ampurias*, 14 , Barcelona.
- VILASECA, S. (1953). -Las industrias del sílex tarraconense- Madrid, C.S.I.C. 1953.
- VILASECA, S. (1954). -Nuevos yacimientos tarraconenses de cerámica acanalada-. Instituto de Estudios Tarraconenses- Ramón Berenguer IV. Reus, 1954.
- VILASECA, S. (1956). -El campo de urnas de la Tosseta (Guiamets). *IV Congreso Internacional de Ciencias Prehistóricas y Protohistóricas-* Madrid. 1956, pàgs. 841-856.
- VILASECA, S. (1966). -La primera Edad del Hierro en el Sur de Cataluña. *Atti. Cong. Inter. S. Preist. e Prot.* III, Roma, 1966.
- VILASECA, S. (1973). -Reus y su entorno en la Prehistoria- 2 vols. Reus, Asociación Estudios Rensenses, 1973.
- VILASECA, S., MAÑÉ, R., SOLÉ CASELLES, J.M. (1963). -La necrópolis de Can Canyís (Banyeres, prov. de Tarragona). *Trabajos Seminario Historia Prim. del Hombre*, VIII (Universidad Madrid, 1963).
- VILASECA DE PALLEJA, M. L. (1958). -*De cerámicas posthallstáticas.* *RABM*, LXV (Madrid 1958), pàgs. 579-584.





MUSEU NACIONAL
Sant Feliu de Codines